

**ALLA SKOLOR SKA
VARA BRA SKOLOR**



**miljöpartiet
de gröna**

Gustav Fridolin

Språkrör och utbildningsminister

Lina Axelsson Kihlblom

Central grundskolechef, Haninge kommun
Ledamot regeringens Skolkommission

Karin Pleijel

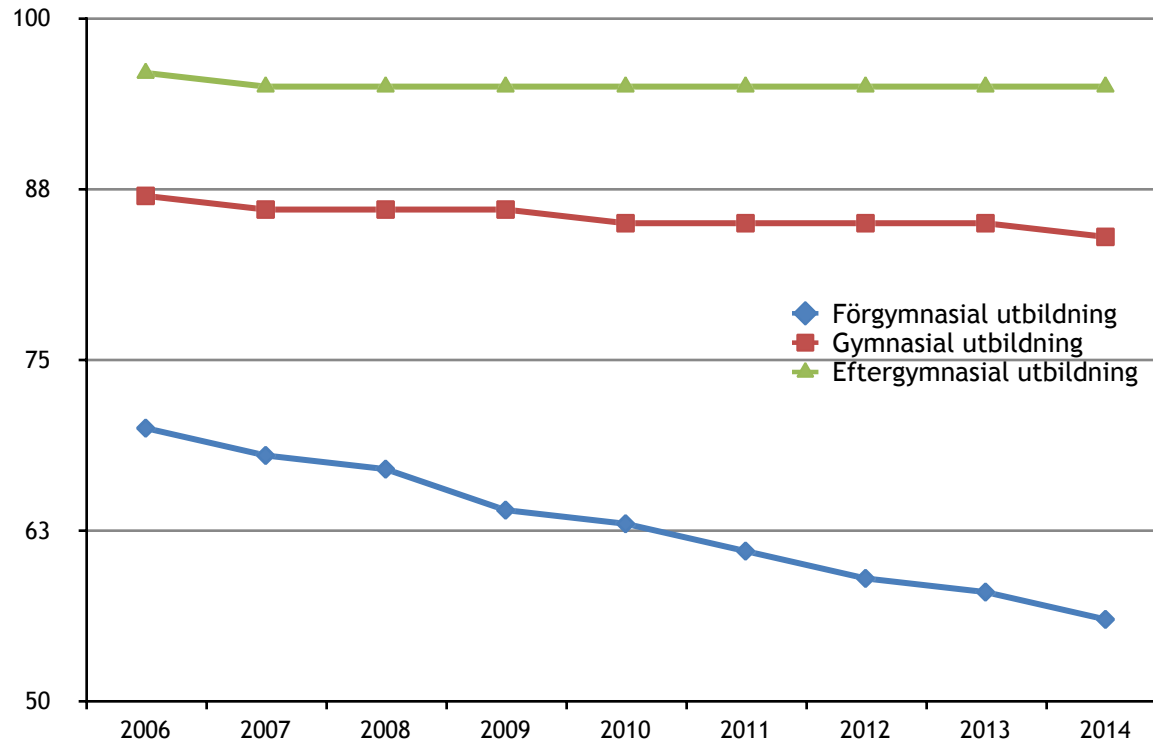
Skolkommunalråd Göteborg (MP)
Ledamot av SKL:s utbildningsberedning

13,1 %

12 700 ELEVER

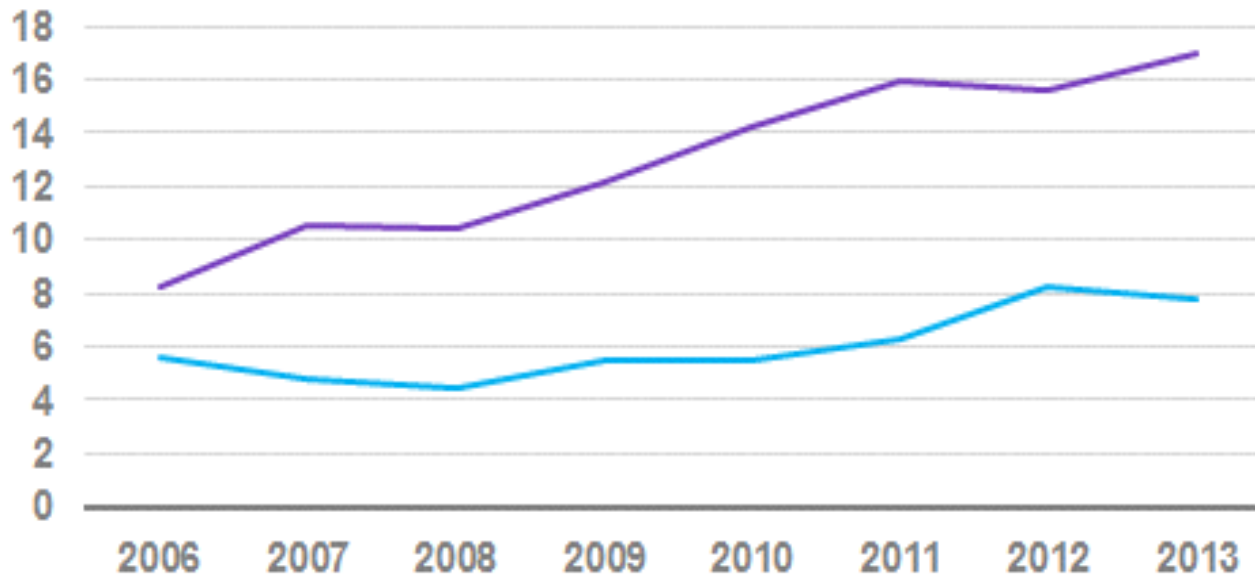
OJÄMLIKHETEN MELLAN ELEVER ÖKAR

Gymnasiebehörighet efter föräldrarnas utbildningsbakgrund (procent). Källa: Skolverket, SIRIS



OJÄMLIKHETEN MELLAN SKOLOR ÖKAR

Andel elever som går i skolor med låga respektive höga resultat (procent). Källa: Skolverket



■ Andel elever där minst 20 % inte blir godkända i något av grundämnena i årskurs 9

■ Andel elever där högst 1 % inte blir godkända i något av grundämnena i årskurs 9.

ALLA SKOLOR SKA VARA BRA SKOLOR

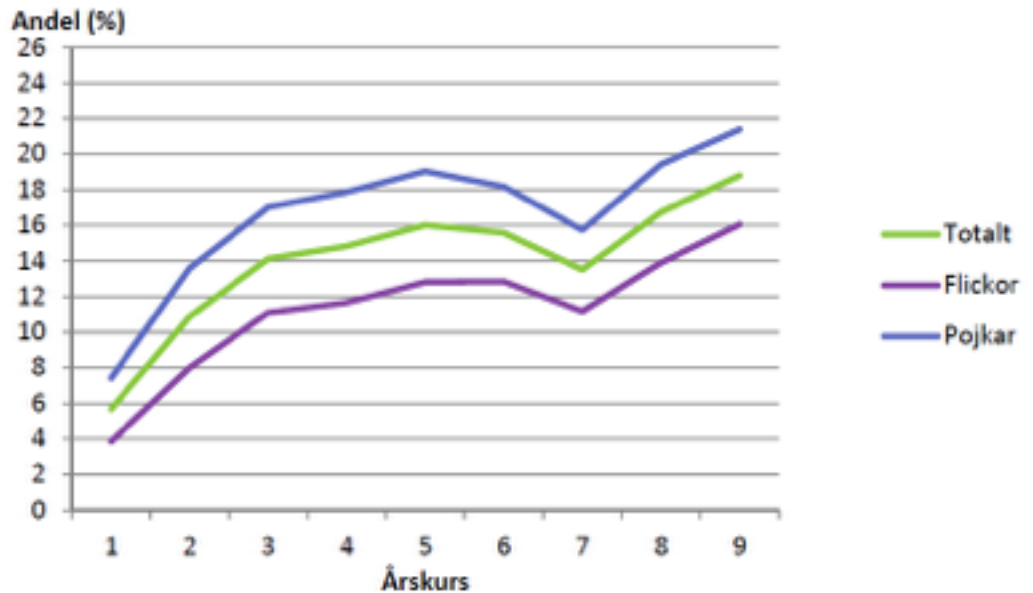
- 1. Tidiga insatser**
- 2. Insatser för elevgrupper som är överrepresenterade gällande låga resultat och tuffa förutsättningar**
- 3. Insatser på skol- och organisationsnivå**

ALLA SKOLOR SKA VARA BRA SKOLOR

I. Tidiga insatser

- Förskolepedagogik till alla
- Fler anställda
- Läsa-skriva-räkna-garanti

Andel elever i grundskolan som har åtgärdsprogram, per årskurs totalt samt fördelat på flickor och pojkar läsåret 2012/13.



ALLA SKOLOR SKA VARA BRA SKOLOR

2. Insatser för elevgrupper som är överrepresenterade gällande låga resultat och tuffa förutsättningar

- Utökad specialpedagogisk kompetens i skolsystemet
- Förstärkt elevhälsa
- Expert för elever med hög skolfrånvaro för att inhämta och sprida kunskap och metoder

ALLA SKOLOR SKA VARA BRA SKOLOR

3. Insatser på skol- och organisationsnivå

- Samverkan för bästa skola
- Kommunal resursfördelning
- Statlig resursfördelning

SAMVERKAN FÖR BÄSTA SKOLA

- Staten sluter överenskommelser med huvudmän för att genomföra insatser på skolor med låga kunskapsresultat och särskilt tuffa förutsättningar.
- En helt ny organisation för att staten ska kunna stödja skolutveckling på enskilda skolor.
- Den största förändringen i statens relation till huvudmännen sedan kommunaliseringen.
- Från nästa år är 600 miljoner aviserat i statsbudgeten att användas inom ramen för Samverkan för bästa skola.

KOMMUNAL RESURSFÖRDELNING

- Det finns sedan ett år tillbaka ett krav på kommuner att fördela resurser efter behov, så kallad socioekonomisk viktning.
- Finns en vilja hos kommunerna att öka inslaget av kompensatorisk resursfördelning till skolorna – men stora variationer idag.
- Sveriges Kommuner och Landsting bedriver ett utvecklingsarbete för att finna effektiva modeller för en mer likvärdig resursfördelning som väcker stort intresse hos kommunerna.
- Miljöpartiet avser följa upp systemet och vid behov föreslå nödvändiga förändringar för att resursfördelningssystemet ska utvecklas på ett sätt som säkerställer ett välfungerande system.

**7 MILJONER
AV 7 MILJARDER**

=

**0,1 % AV STATS BIDRAGEN 2014
VAR SÄRSKILT RIKTADE**

MILJÖPARTIET VILL:

SAMTLIGA KOMMANDE STATLIGA SATSNINGAR RIKTADE EFTER BEHOV

Idag fattar regeringen beslut om att Skolverket ska ta fram en fördelningsnyckel för att säkerställa att kommande statsbidrag kan ge mest till de skolor som behöver det mest.

Fördelningsnyckeln ska utgå från:

- Elevernas kunskapsresultat, bland annat utifrån andelen elever i årskurs 9 som inte har uppnått behörighet till gymnasieskolans nationella program
- Elevernas resultat på nationella prov
- Grundsär- och gymnasiesärskolans särskilda förutsättningar
- Andelens nyanlända elever
- Föräldrars utbildningsbakgrund
- Skolinspektionens beslut med anledning av den regelbundna tillsynen av skolor
- Andra relevanta aspekter inom skolan och samhället i övrigt.

ALLA SKOLOR SKA VARA BRA SKOLOR

Samverkan för bästa skola är en helt ny organisation för att staten ska kunna stödja skolutveckling direkt i skolor med tuffa förutsättningar.



Idag fattar regeringen beslut om att Skolverket ska ta fram en fördelningsnyckel för att säkerställa att kommande statsbidrag kan ge mest till de till de skolor som behöver det mest.



Alla nya statsbidrag ska vara tydligt utformade så de skolor som behöver mest stöd ska få mest stöd.

Gustav Fridolin

Språkrör och utbildningsminister

Lina Axelsson Kihlblom

Central grundskolechef, Haninge kommun
Ledamot regeringens Skolkommision

Karin Pleijel

Skolkommunalråd Göteborg (MP)
Ledamot av SKL:s utbildningsberedning

miljöpartiet de gröna 