

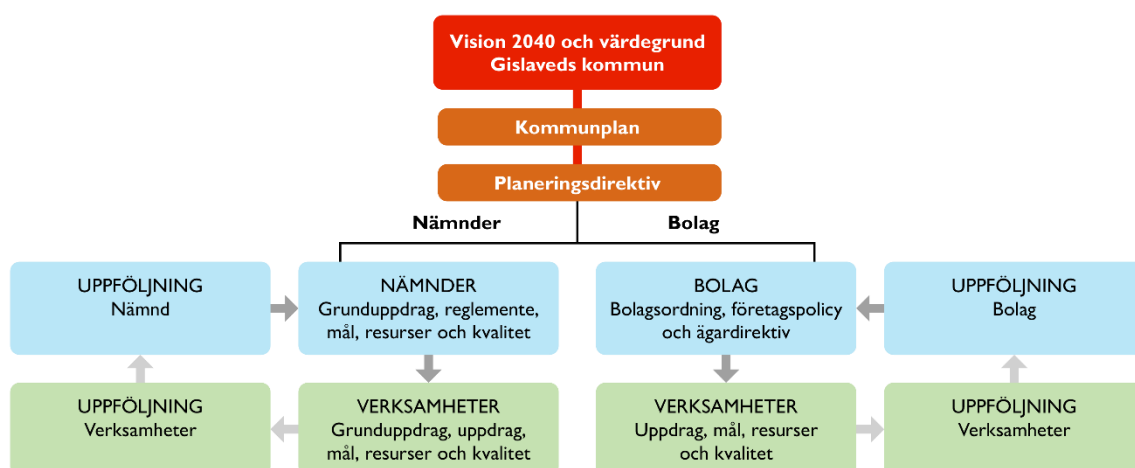
Planeringsdirektiv 2020 med plan 2021–2023 - Miljöpartiet

Gislaveds kommun

Innehållsförteckning

1	Inledning.....	3
2	God ekonomisk hushållning.....	3
2.1	Finansiella mål.....	4
2.2	Mål och uppdrag.....	4
2.3	Kritiska kvalitetsfaktorer	7
3	Planeringsförutsättningar	8
3.1	Befolkningsutveckling och prognos.....	8
3.2	Ekonomiska förutsättningar.....	10
4	Budget 2020.....	13
	Kommunala bolag.....	16

I Inledning



Kommunfullmäktiges planeringsdirektiv är det övergripande och överordnade styrdokumentet som innehåller kommunens förutsättningar. Nämndernas uppgift är att fastställa grunduppdraget samt utforma utvecklingsmål på sin nivå. De ska omhänderta eventuella uppdrag från kommunfullmäktige. Planeringsdirektivet beslutas av kommunfullmäktige i maj månad och fastställs av kommunfullmäktige i november månad och därmed är 2020 års budget fastställd i sin helhet. Nämndernas planeringsdirektiv beslutas i juni månad och fastställs i respektive nämnd i december månad. Bolagens ägardirektiv arbetas årligen om och eventuella uppdrag arbetas in i dem.

Kommunens inriktning under mandatperioden finns i Kommunplan 2019-2022.

2 God ekonomisk hushållning

Kommunallagen anger att kommuner ska ha en god ekonomisk hushållning i sin verksamhet vilket innebär att de ska sköta sin ekonomi på ett ansvarsfullt sätt.

God ekonomisk hushållning för Gislaveds kommun innebär att säkerställa en ekonomi som håller över tid. Verksamheten ska bedrivas på ett ändamålsenligt och kostnadseffektivt sätt. För att detta ska vara möjligt måste kommunen ha god framförhållning och flexibilitet för ändrade förutsättningar.

Gislaveds kommuns andel av växthusgaser enligt Parisavtalets mål om 1,5 graders uppvärmning ska uppnås.

Vad ska kommunen göra?

- För **kommunen** skall anges mål och riktlinjer som är av betydelse för en god ekonomisk hushållning
- För **ekonomin** skall anges de finansiella mål som är av betydelse för en god ekonomisk hushållning

Disponering av resultatutjämningsreserven

Enligt kommunallagen får medel från en resultatutjämningsreserv (RUR) användas för att utjämna intäkter över en konjunkturcykel. Kommunen får lov att använda RUR enligt fastställda bestämmelser om detta behövs.

2.1 Finansiella mål

God ekonomisk hushållning innebär för Gislaveds kommun att de finansiella målen är följande:

Mål 2020	Beskrivning
Resultatnivån under femårsperioden 2018-2022 ska uppgå till i genomsnitt minst 33 mnkr per år. Resultatnivån ska gradvis öka och uppgå till i genomsnitt 40 mnkr per år.	Resultatet måste vara positivt om ekonomin inte ska försämrats. En försämrad ekonomi innebär mindre resurser till verksamheten. För att klara kommunens framtida investeringar och omvärldens svängningar behöver resultatet stegvis öka till i genomsnitt minst 40 mnkr.

2.2 Mål och uppdrag

2.2.1 Mål

God ekonomisk hushållning innebär för Gislaveds kommun följande mål:

2.2.1.1 Klimat och mångfald

Mål 2020	Beskrivning
Klimat och miljöpolitiken likställig finanspolitiken.	Klimat- och ekologiska styrprinciper tas fram som kompletterar de ekonomiska styrprinciperna. För ett effektivt användande av resurserna som långsiktigt stärker den kommunala organisationens ekonomi och hela kommunens miljö och klimat.
Öka användandet av förnyelsebar energi	Att minska klimatpåverkan och koldioxidutsläppen och öka den förnyelsebara energianvändningen utgör centrala åtgärdsområden för att uppnå ett hållbart samhälle. Därför är det angeläget att tillvarata alla möjligheter att öka andelen förnybara drivmedel och öka mängden installerade solceller. Att stärka samhällets beredskap för anpassning till klimatförändringar vi inte kan motverka är ett nödvändigt komplement till arbetet att minska utsläpp. Klimatanpassning i planering och byggande och klimatsäkring av dricksvattenresurser är förebyggande arbete som behöver prioriteras.
Andelen upphandlade ekologiska livsmedel ska uppgå till minst 50%.	För ett bevarande av biologisk mångfald, och en långsiktig trovärdighet inför näringslivet inom de gröna näringarna är utökad mål en nödvändighet.

2.2.1.2 Ett bra liv för alla

Mål 2020	Beskrivning
Skapa långsiktiga, socialt, ekologiskt och ekonomiskt hållbara strukturer med bland annat ökad samverkan mellan kommuner och regionen med kvaliteten för invånaren i fokus.	Att finna lösningar i ett längre perspektiv när resurser, både ekonomiskt som personalmässigt är begränsade. Digitalisering är bara en del av lösningen. Större strukturreformer är nödvändiga, för mer effektivt utnyttjande av kommunens resurser. Inriktning på att ta bort de gränsdragningar mellan kommun och region som inte behövs. Söka lösningar som ser sjukvård och omsorg i ett helhetsperspektiv för invånarens bästa och skapar goda förutsättningar för personal att nyttja sina kunskaper långsiktigt och hållbart.

Främja barn och ungas uppväxtvillkor.	Gislaveds kommun ska sträva efter att skapa förutsättningar för alla barns möjlighet till goda uppväxtvillkor med upplevd trygghet och hälsa. Det är viktigt att barnens och de ungas perspektiv är i fokus i alla verksamheter. Detta gör vi genom att utveckla mötesplatser/arenor för olika behov, där alla är välkomna. Genom ökade förutsättningar för fysisk aktivitet, kulturell stimulans för en meningsfull och aktiv fritid verkar vi för en god hälsa med nolltolerans mot droger och mobbning.

2.2.1.3 Attraktivitet och hållbar utveckling

Mål 2020	Beskrivning
Bygg fler bostäder och förbättra infrastrukturen i hela kommunen.	Kommunen utvecklar attraktiva livsmiljöer med bostäder för alla målgrupper. Genom att utveckla en bra digital infrastruktur i hela kommunen främjar vi levande tätorter och landsbygd. Genom olika boendeformer i hela kommunen skapas attraktivare livsmiljöer för alla. För att främja in- och utpendling samt boende i kommunen är det en fortsatt viktig fråga att prioritera utveckling av all infrastruktur såsom vägar, tåg, kollektivtrafik och fiber.
Ta fram nya bostadsområden för att förtäta och utveckla tätorternas centrum	Tätorternas centrum ska planeras för att göras mer levande. De ska uppmuntra till möten, kulturella upplevelser, handel och vara plats man söker sig till. Nya bostäder ska byggas på höjden.

2.2.1.4 Näringsliv och kommun i samverkan

Mål 2020	Beskrivning
Fördjupa samarbetet med näringslivet	Samarbetet ska präglas av tillit och förtroende. Kunskapsutbyte mellan näringsliv och kommun är en förutsättning för att lyckas. Samverkan underlättar expansion och nyetablering av företag som i sin tur leder till fler arbetstillfällen. Stöd till företagets kompetensförsörjning är en mycket prioriterad fråga. Vi vill se ett ökat fokus på vuxenutbildning för att möta behovet av att få våra nyanlända i arbete samt att kunna genomföra karriärväxling av individer mitt i livet.
Fossilfritt näringsliv	Den kommunala organisationen och bolagen samarbetar aktivt och strategiskt med näringslivet med att fasa ut behovet av fossila bränslen. Samverkan stärker företagets klimatarbete och visar på affärsmöjligheterna i den utvecklingen.

2.2.1.5 Sveriges ledande offentliga arbetsgivare

Personalen är kommunens största och viktigaste tillgång. Våra medarbetare har en utvecklande arbetssituation och trivs på arbetet. Engagerade och kunniga medarbetare är en förutsättning för att vi ska lyckas i våra strävanden att skapa den

Mål 2020	Beskrivning
Arbetstid för hela arbetslivet	Möjlighet till ett flexibelt arbetsliv för livets alla olika faser med arbetstagarens bästa i centrum. Gislaveds kommun har en positiv inställning till medarbetarens önskan om utökad resp minskad arbetstid under olika skeden i livet.
Utöka specialisering av personal	<p>Genom att arbetsuppgifterna för personalen specialiseras kan kompetensen utnyttjas i högre utsträckning. Arbetsuppgifter som inte kräver högre kvalifikationer kan lyftas till annan personal. Det frigör kompetensen som kan nyttjas i högre utsträckning, samtidigt som tjänster med lägre ingångströsklar kan tillskapas.</p> <p>Kommunen kan därigenom förbättra möjligheterna på arbetsmarknaden för personer med lägra kvalifikationer. En mer hållbar arbetsmarknad kräver möjliga vägar in för anställning, oavsett bakgrund. Tjänster med lägre kvalifikationskrav öppnar upp för anställning och en möjlighet för trygghet, vilket långsiktigt stärker den sociala hållbarheten.</p>
Förbättra organisationskulturen	Mycket i en organisation styrs av kultur och värderingar, och kulturen är dessutom en av hörnstenarna i vår tillitsbaserade styrmodell. Kulturen präglar både ledar- och medarbetarskap och är den kanske enskilt viktigaste faktorn för om man trivs på arbetet eller ej. För att nå vårt mål att bli Sveriges ledande offentliga arbetsgivare måste vi därför aktivt börja arbeta med de delar som bygger upp vår kultur. Hur ser vårt nuläge ut, vilken kultur vill vi ha och vilka faktorer påverkar en utveckling i önskad riktning är frågor vi måste ta reda på innan vi kan påbörja förändringsarbetet. Man kan nämligen inte skapa en bra kultur, men man kan skapa förutsättningar för att en bra kultur ska växa fram.

2.2.2 Uppdrag

Uppdrag till:	Uppdrag	Slutdatum att redovisa uppdrag till Kommunfullmäktige
Kommunstyrelsen	Utreda möjligheten till större tillgång till kompetens och stordriftsfördelar genom samverkan/entreprenad för upphandling.	2020-09-30

Kommunstyrelsen	Upphandlingspolicy revideras i syfte att all upphandlings beaktar hela livscykeln och premierar lägsta påverkan på miljö och klimat	2020-09-30
Kommunstyrelsen	Upphandlade livsmedel ska ha minskad påverkan på miljö, klimat och biologisk mångfald. Det ska ske inom ram.	2020-09-30
Kommunstyrelsen	Att ta fram en utvecklingsplan (ett tematiskt tillägg) till översiktsplanen för att följa upp intentionerna i ÖP16 och möjliggöra samplanering för Gislaved och Anderstorp.	2021-03-31
Kommunstyrelsen	Utreda och ta fram handlingsplan för hur kommunen kan stimulera, leda och organisera civilsamhället för att möta de ökade negativa konsekvenser bl a digitaliseringen i form av t ex ökad ensamhet när fler bor hemma längre.	2020-09-30
Socialnämnden	En konsekvensbeskrivning tas fram, organisatorisk, personell, och ekonomisk av att delade turer avvecklas helt inom mandatperioden.	2020-11-31
Tekniska nämnden	Utreda konsekvenser, organisatoriska såsom ekonomiska av att fler delar av förvaltningens verksamheter upphandlas.	2020-06-30
Samtliga nämnder och bolag	Öka den digitala verksamhetsutvecklingen.	2020-04-30
Tekniska, Bygg och miljö samt Fastighet och servicenämnden	En Grön strategi för kommunens naturområden, parker, skogar, vägrenar och andra grönområden tas fram i syfte att stärka biologisk mångfald och främja attraktiva, sammanlänkade, tillgängliga och stimulerande grönytor.	2020-11-31
Bygg- och miljönämnden	En utbyggnadskarta tas fram för hela kommunen, där vinkraftsverk lämpligen kan placeras.	2020-06-30
Samtliga nämnder och bolag	Öka användandet av välfärdsteknologin.	2020-04-30
Samtliga nämnder och bolag	Öka utbudet av digitala tjänster (e-tjänster) för såväl invånare som intern verksamhet.	2020-04-30

2.3 Kritiska kvalitetsfaktorer

2.3.1 Målgrupp

Kritisk kvalitetsfaktor	Beskrivning
Förtroende för kommunens demokratiska uppdrag	Förtroende för tjänstemän och politiker är grunden för vårt demokratiska uppdrag. Det är viktigt att kommuninvånarna har en grundläggande kunskap kring kommunens verksamhet och ekonomi för att bygga förtroende för kommunens arbete, skapa trygghet hos invånarna och acceptans för fattade beslut. Det är viktigt att få invånarna att känna sig delaktiga och skapa medborgarinflytande.
Tillgänglighet/Bemötande	Det är särskilt kritiskt att kommunen erbjuder god service och ett bra bemötande. Ökad digitalisering ökar tillgängligheten och flexibiliteten för invånaren.
Hållbar kommun	Att skapa kunskap och acceptans för hållbarhetskriterierna och konsekvenser om vi inte gör det
Alla kommuninvånare och företags tillgång till internet	För att tillgodose att hela kommunen har tillgång till internet är utökad fiberutbyggnad särskilt kritiskt.

2.3.2 Verksamhet

Kritisk kvalitetsfaktor	Beskrivning
Intern och extern kommunikation	Gislaved kommun behöver ha en kontinuerlig dialog med invånarna om dess verksamheter och beslut. Denna information behöver vara lätt att ta till sig. Inom kommunen behövs ett helhetstänk med bra intern kommunikation.
Hållbar organisation	Hållbar utveckling är en strategiskt viktig fråga för Gislaveds kommun. Hållbarhet ska genomsyra alla kommunens verksamheter. Medvetenhet och kunskap om Agenda 2030 bland tjänstepersoner och förtroendevalda är särskilt kritiskt.
Arbetsätt som är ändamålsenliga och effektiva för verksamheten	Verksamheterna behöver fokusera på att göra rätt saker till rätt kostnad och med god kvalitet. Enkla och transparenta processer, ökad effektivitet, bättre samordning och mer samarbete är särskilt kritiskt.
Samverkan internt och externt	För att ha en optimal utveckling av Gislaveds kommun är samverkan både internt som externt särskilt kritiskt.
Uppdaterade detaljplaner för att snabbt tillgodose behovet av mark	För att tillgodose invånarens och företags behov av byggnation är det särskilt kritiskt att det finns uppdaterade detaljplaner.

2.3.3 Medarbetare

Kritisk kvalitetsfaktor	Beskrivning
Tillgång till rätt kompetens	Tillgång till rätt kompetens anses vara en av de viktigaste förutsättningarna för att kommunen ska kunna leverera god service och nå goda resultat.

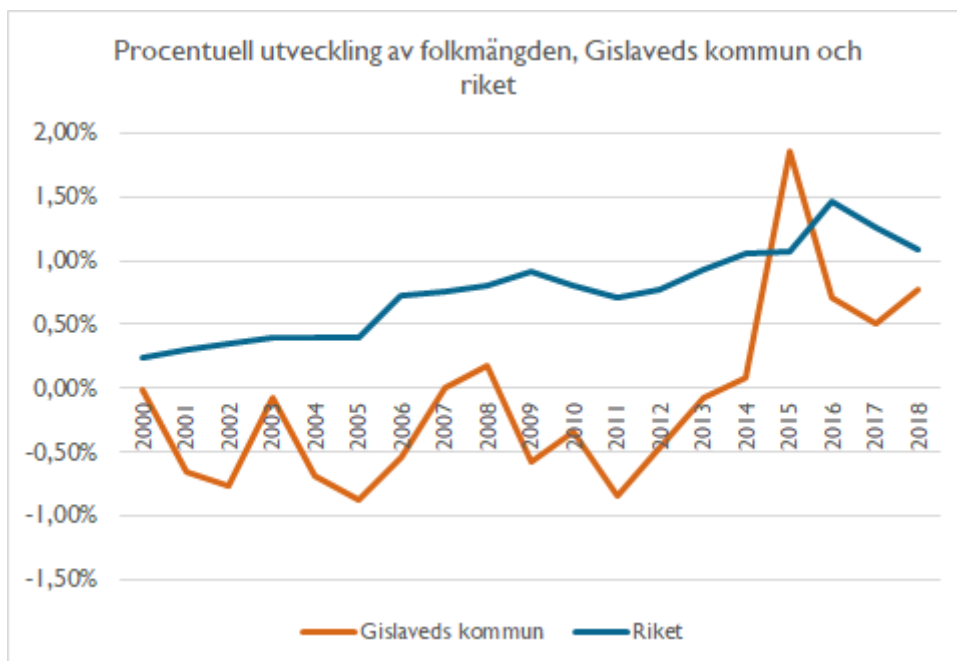
2.3.4 Ekonomi

Kritisk kvalitetsfaktor	Beskrivning
God ekonomisk hushållning	Det är särskilt kritiskt att kommunens resurser används till rätt saker utifrån de tre hållbarhetsmålen.
Prognossäkerhet vid ekonomiska uppföljningar	För att planera och prioritera hur kommunens ekonomiska resurser används är det särskilt kritiskt att de ekonomiska prognoser som görs är tillförlitliga.

3 Planeringsförutsättningar

3.1 Befolkningsutveckling och prognos

Under åren 2000-14 minskade antalet invånare i Gislaveds kommun i stort sett varje år och invånarantalet i Sverige ökade. När allt fler människor från andra länder började flytta till kommunen under 2014-17, ökade antalet invånare.



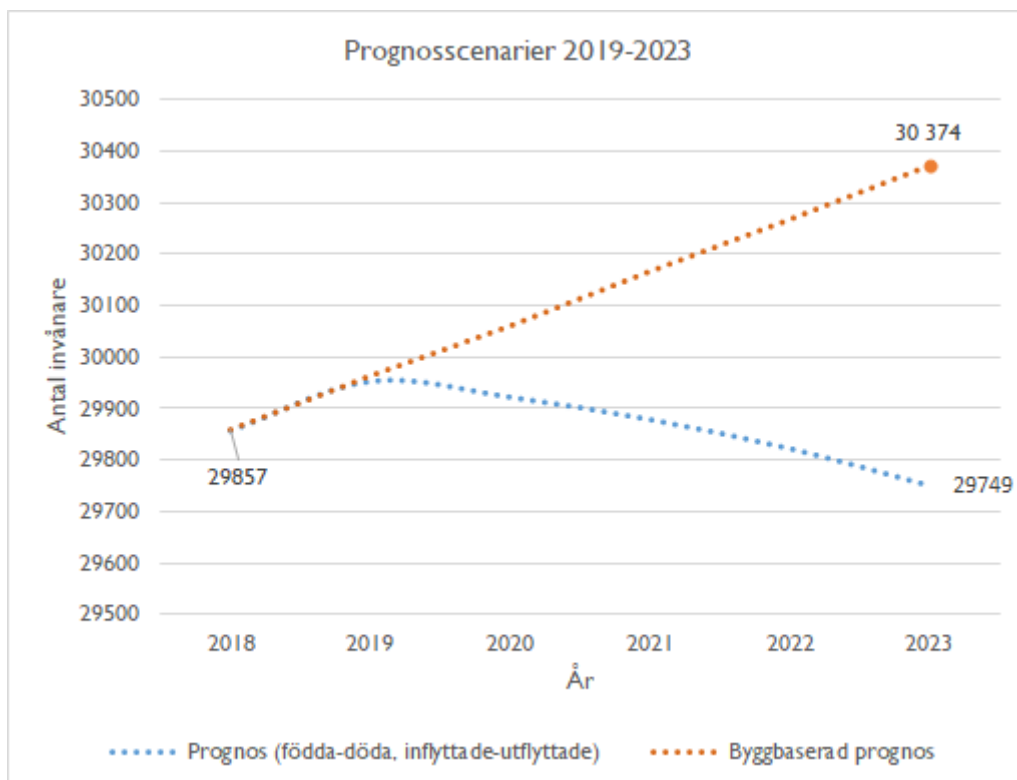
Under 2018 skiljde sig den procentuella ökningen av invånarantalet från rikets, då kommunen ökade mer i snitt än riket. Detta berodde dock inte på att antalet människor som flyttade till kommunen från andra länder ökade ytterligare. Orsaken var att fler människor flyttade hit från andra kommuner, samtidigt som färre flyttade till andra kommuner. Detta var något som avvek från tidigare år. Detta har fortsatt under 2019 och därför har trenden med hög utflyttning inte haft lika stark effekt som tidigare.

Prognosen nedan (baserad på födda-döda, inflyttade-utflyttade) visar att antalet kommuninvånare förväntas minska på längre sikt eftersom att antalet människor från andra länder som flyttar till kommunen minskar. Men större händelser i omvärlden och andra s.k. osäkerhetsfaktorer har påverkan på utfallet och därför är prognosen relativt osäker.

Prognos 2019-23	2018	2019	2020	2021	2022	2023
Inflyttning	1 495	1 355	1 325	1 305	1 285	1 263
Utflyttning	1 274	1 304	1 373	1 363	1 352	1 342
Flyttnetto	221	51	-48	-58	-67	-79
Födda	287	327	299	297	295	291
Döda	284	281	282	283	284	285
Födelsenetto	3	46	17	14	10	6
Folkmängd	29 857	29 954	29 923	29 879	29 822	29 749
Folkökning	228	97	-31	-44	-57	-73

Det finns ett antal faktorer som styr vad som får människor att flytta till/från en kommun. Ett sätt att prognostisera för detta är att se till antalet nybyggda bostäder och beräkna hur många invånare Gislaveds kommun kan få om invånarna till fullo flyttar in i de nybyggda bostäderna. En s.k. byggbaserad prognos visar att kommunens invånarantal ökar ytterligare framöver, om 800 bostäder (varav 200 trygghetsbostäder) färdigställs fram till 2030 (fördelat på åren 2015-29).

Den byggbaserade prognosen och prognosen med demografisk framskrivning ger två olika scenarier till hur invånarantalet förväntas att utvecklas i Gislaveds kommun under åren 2019-2023:



Antalet äldre ökar

Oavsett utfall för det totala invånarantalet, så kommer åldersgruppen 80 år och äldre att fortsätta öka under åren 2019-2023. Detta särskilt för åldersgrupperna 80-84 år och 95 år och äldre. Barngrupperna 1-6 år förväntas minska från år 2020 och framåt, likväl som antalet människor i arbetsför ålder till och med 59 år.

3.2 Ekonomiska förutsättningar

3.2.1 Bokslut 2018

Nämnd, tkr	Nettokostnad	Resultat
Kommunstyrelsen	91 894	5 017
Överförmyndarnämnden	3 331	67
Räddningsnämnden	33 060	-304
Tekniska nämnden	42 138	4 467
Barn- och utbildningsnämnden	784 559	9 501
Socialnämnden	639 655	-32 274
Fritidsnämnden	36 203	1 911
Kulturnämnden	35 421	-175
Bygg- och miljönämnden	13 931	540
Fastighets- och servicenämnden	6 286	8 084
Totalt	1 686 479	-3 167

3.2.2 Skatteunderlagsprognoser

Skatteunderlagsprognos 19:35, 2019-08-22

Sysselsättningen är ännu hög men tecken på en försvagad arbetsmarknadskonjunktur syns nu. I nuläget görs endast små revideringar av prognoserna för realekonomin i år och nästa år. En förväntan dessa år är låg BNP tillväxt samt vikande sysselsättning. En nedväxling i underliggande och real tillväxt för det kommunala skatteunderlaget dröjer dock till nästa år.

Arbetsmarknaden går inte att beskriva som annat än stark. Men antalet sysselsatta föll något i både första och andra kvartalet enligt NR (Nationalräkenskaperna). Tillväxten i såväl antal sysselsatta som arbetade timmar har under det första halvåret sjunkit rätt snabbt, i både privat och offentlig sektor. Prognosen är en mindre nedgång i sysselsättningen under 2019 och 2020, samt att arbetslösheten långsamt stiger framöver.

Samtidigt präglas makroprognoserna av stor osäkerhet, framförallt avhängigt geopolitisk oro samt en förmodad förestående vändpunkt i konjunkturen i USA. Riskerna för den globala ekonomin kan därtill anses ha ökat på sistone – *det vill säga risker för en sämre utveckling*. Men säkerheten ökar allt mer om 2019 – på basis av inkommande data – då merparten av året nu har gått. Det pekar på med nuvarande riskbilden framförallt på betydande prognososäkerhet för 2020.

Tabell 1. Nyckeltal för den svenska ekonomin

Procentuell förändring om inte annat anges

	2017	2018	2019	2020	2021	2022
BNP*	2,4	2,5	1,3	1,1	1,6	1,5
Sysselsättning, timmar*	2,1	2,4	0,9	-0,3	-0,3	0,4
Relativ arbetslöshet, procent	6,7	6,3	6,3	6,5	6,8	6,8
Timlön, Nationalräkenskaperna	2,5	2,2	2,9	3,1	3,2	3,3
Timlön, Konjunkturlönestatistiken	2,3	2,5	2,7	3,1	3,2	3,3
Inflation, KPIF	2,0	2,1	1,8	1,9	1,8	2,0
Inflation, KPI	1,8	2,0	1,9	2,0	2,3	2,4

*Kalenderkorrigerad.

Konjunkturförsvagning dämpar skatteunderlagstillväxten

Prognosen pekar på att den inbromsning av skatteunderlagstillväxten som började 2017 och sedan fortsatt kommer att hålla i sig. Det förklaras framförallt av att sysselsättningen ökar allt långsammare. Men delvis beror det också på att grundavdragen för personer som fyllt 65 år höjs.

Kommunalekonomisk utjämning ersätts med belopp som motsvarar avdragshöjningens beräknade effekt på skatteintäkterna. Nästa år räknar vi med att konjunkturavmattningen leder till att antalet arbetade timmar minskar. Beräkningarna för 2021 och 2022 bygger på förutsättningen att högkonjunkturen upphör mot slutet av 2020 och den svenska ekonomin utvecklas i konjunkturrell balans från och med 2021. Det betyder fortsatt svag skatteunderlagstillväxt 2021, främst till

följd av att arbetade timmar då antas fortsätta minska. År 2022 stiger sysselsättningen åter varför skatteunderlagstillväxten då beräknas växla upp. Förändringen i skatteunderlaget ställer stora krav på Gislaveds kommun, både att leverera den välfärd som krävs och att ha möjlighet att ha de kompetenser som krävs i verksamheten. Det kommer att kräva nytänkande, flexibilitet och mod.

3.2.3 Förutsättningar

- Skatteunderlaget är beräknat utifrån ett invånarantal på 29 950 alla åren i planperioden.
- Skattesatsen är 22,34 kronor.
- Utgångsläget för ramar 2020 är 2019 års nivå.
- Inflationsuppräknings på 2,1 % finns med i beräkningen.
- Hänsyn tagen till demografi.
- Löneökningar för fast personal är kompenserad till nämnderna.
- Kapitaltjänstkostnader budgeteras centralt och kompenseras 1 gång/år i samband med bokslut.
- Kommunens resultat 2020 beräknas med 33 miljoner kronor.
- 15 mnkr tillförs socialnämnden för att ge andrum i nödvändigt omställningsarbete inom omsorgen
- 1 mnkr för utvecklingsmedel tillförs kommunstyrelsen
- 500 tkr tillförs kommunstyrelsen för anställning av klimat/miljöstrateg
- 100 tkr tillförs kommunstyrelsen för jämställdhetspott i syfte att förbättra arbetsstrukturerna och höja kunskapsnivån hos all berörd personal, samt unga och föräldrar kring jämställdhet. Särskild fokus läggs på våld i namn av heder och kvinnlig könsstymning.
- 500 tkr tillförs Enter Gislaved AB för anställning av näringslivsutvecklare med språklig och kulturell kompetens inom kommunens minoritetsgrupper
- 10 mnkr tillförs Barn- och utbildningsnämnden för utökad skolpersonal, varav 5 mnkr riktas till minskade barngrupper i förskola och fritidshem.

4 Budget 2020

Driftbudget

Övergripande driftsbudget 2020 med plan 2021-2023				
Belopp i tusentals kronor (tkr)	BUDGET	BUDGET	BUDGET	BUDGET
Nämnd/styrelse	2020	2021	2022	2023
Kommunstyrelsen	-99 332	-98 877	-98 988	-99 394
Överförmyndarnämnden	-3 403	-3 402	-3 420	-3 432
Barn- och utbildningsnämnden	-786 230	-783 601	-777 479	-782 193
Tekniska nämnden	-34 369	-33 829	-34 160	-34 427
Socialnämnden	-618 403	-604 961	-610 233	-619 069
Räddningsnämnden	-31 660	-31 691	-31 865	-32 212
Fritids- och folkhälsonämnden	-43 111	-42 739	-42 944	-43 242
Fastighet- och servicenämnden	70 717	72 395	73 376	72 462
Kulturnämnden	-34 258	-33 254	-33 034	-34 238
Bygg- och miljönämnd	-14 706	-14 479	-14 558	-14 610
Löneuppräknig	-45 501	-81 703	-118 809	-156 917
Summa nämnder	-1 640 256	-1 656 141	-1 692 114	-1 747 272
Pensioner	-143 100	-145 700	-151 400	-146 300
KP	72 000	72 000	72 000	72 000
Ökade kostnader för lokaler	-10 000	-10 000	-10 000	-13 000
Avskrivningar	-88 944	-87 699	-90 686	-90 045
Välfärdsmedel	11 847			
Skatteintäkter och utjämningsystem	1 835 695	1 875 036	1 918 817	1 965 333
Finansiella intäkter	5 500	5 500	5 500	5 500
Finansiella kostnader	-1 100	-1 100	-1 100	-1 100
Summa finansiering	1 681 898	1 708 037	1 743 131	1 792 388
ÅRETS RESULTAT	41 642	51 896	51 017	45 116
Genomsnittligt resultat 2018-2022	33 083			

KP= Kollektivavtalad pension, arbetsgivaravgifter

Investeringar, skattefinansierat

Nämnd, tkr	Investeringsbudget 2020	Investeringsbudget 2021	Investeringsbudget 2022	Investeringsbudget 2023
Kommunstyrelsen	17 000	17 000	22 000	22 000
Överförmyndarnämnden	0	0	0	0
Räddningsnämnden	6 000	6 000	4 000	4 000
Tekniska nämnden	26 000	26 000	23 000	23 000
Barn- och utbildningsnämnden	2 000	2 000	2 000	2 000
Socialnämnden	2 000	2 000	2 000	2 000
Fritids- och folkhälsonämnden	200	200	200	200
Kulturnämnden	1 500	1 500	1 000	1 000
Bygg- och miljönämnden	100	100	100	100
Fastighet- och servicenämnden	43 000	45 000	43 000	46 000
Totalt, skattefinansierade investeringar	97 800	99 800	97 300	100 300

Investeringar taxefinansierad verksamhet

Nämnd/styrelse, tkr	Investeringsbudget 2020	Investeringsbudget 2021	Investeringsbudget 2022	Investeringsbudget 2023
Tekniska nämnden	20 000	20 000	20 000	20 000

Investeringar, särskilda satsningar

Fastighet/objekt, tkr	Total budget särskilda satsningar	Investeringsbudget 2020	Investeringsbudget 2021	Investeringsbudget 2022	Investeringsbudget 2023
Förstärkning interna IT nät	12 000	4 000	2 000	2 000	
Skolomorganisation Anderstorp	30 000				15 000
Centrala förskolor					15 000
Samhällsutveckling		15 000	15 000	20 000	20 000
Totalt särskilda satsningar	42 000	19 000	17 000	2 000	50 000

*Budget för samhällsutveckling läggs på kommunstyrelsen för att fördelas vidare efter den planering som läggs. Samhällsutvecklingsinvesteringarna ska bidra till och ha en avgörande roll för Gislaveds kommuns samhällsutveckling.

Resultatbudget

Resultatbudget, mnkr	Budget 2020	Budget 2021	Budget 2022	Budget 2023
Verksamhetens nettokostnader 1	-1 721	-1 740	-1 782	-1 835
varav pensioner	-143	-146	-151	-146
Avskrivningar	-89	-88	-91	-90
Verksamhetens nettokostnader 2	-1 810	-1 828	-1 873	-1 925
Skatteintäkter, gen statsbidrag och utjämning	1 836	1 875	1 919	1 965
Välfärdsmedel	12	0	0	0
Verksamhetens resultat	37	47	46	40
Finansiella intäkter	6	6	6	6
Finansiella kostnader	-1	-1	-1	-1
Resultat efter finansiella poster	42	52	51	45
Årets resultat	42	52	51	45

Finansieringsbudget

Finansieringsbudget, mnkr	Budget 2020	Budget 2021	Budget 2022	Budget 2023
Årets resultat	42	52	51	45
Avskrivningar	89	88	91	90
Ökning av kortfristiga skulder	0	0	0	0
Ökning långfristiga skulder	0	0	0	0
Summa tillförda medel	131	140	142	135
Nettoinvesteringar	-123	-125	-118	-121
Ökning kortfristiga placeringar	0	0	0	0
Ej likvidpåverkande poster	3	0	1	-1
Minskning långfristiga fordringar	0	0	0	0
Ökning varulager				
Ökning kortfristiga fordringar	0	0	0	0
Minskning långfristiga skulder	-5	-14	-24	-13
Summa använda medel	-131	-140	-142	-135
Förändring av rörelsekapital	5	0	0	0

Årets kassaflöde/förändring av rörelsekapital				
Likvida medel vid årets början	70	75	75	75
Likvida medel vid årets slut	75	75	75	75
Förändring av likvida medel	5	0	0	0

Balansbudget

Balansbudget, mnkr	Budget 2020	Budget 2021	Budget 2022	Budget 2023
Tillgångar				
Anläggningstillgångar	1 622	1 660	1 687	1 718
Omsättningstillgångar	203	203	203	203
Summa tillgångar	1 825	1 863	1 890	1 921
Skulder, avsättningar och eget kapital				
Eget kapital	1 192	1 244	1 295	1 340
Avsättningar	60	60	60	60
Skulder	573	559	535	521
Summa skulder, avsättningar och eget kapital	1 825	1 863	1 890	1 921
Soliditet	65%	67%	69%	70%

Kommunala bolag

Ekonomiska riktlinjer

De bolag som är helägda av Gislaveds Kommunhus AB ska enligt ägardirektiven följa de beslut om planeringsdirektiv med budget enligt av kommunen utfärdade instruktioner som delges av Gislaveds Kommunhus AB.

Bolagen ska ersätta Gislaveds Kommunhus AB för Management fee. Management fee fördelas proportionellt mellan de fyra bolagen utifrån genomsnittlig omsättning.

Aktieutdelning från bolagen

Avkastningsstorleken på verksamhetens resultat och investeringsvolymerna fastställs i samband med kommunfullmäktiges beslut om planeringsdirektiv med budget enligt av kommunen utfärdade instruktioner som delges av Gislaveds Kommunhus AB.

Borgensavgifter

Borgensavgiften är 0,3 %, eller annat som fastställts av kommunen, av utnyttjad kredit per 31 december och kommunen fakturerar i januari året efter.

Fördelning av Management Fee

Bolag	% fördelning utifrån omsättning
Gislaved Energi Koncern AB	49 %
Enter Gislaved AB	2 %
AB Gislavedshus	47 %
Gisletorp Lokaler AB	2 %

Bolagens omsättning 2018

Bolag	Omsättning 2018, tkr
Gislaved Energi Koncern AB	172 037
Enter Gislaved AB	10 165
AB Gislavedshus	164 981
Gisletorp Lokaler AB	5 402

Aktieutdelning kommunala bolag

Bolag	Aktieutdelning för bolag
Gislaved Energi Koncern AB	Aktieutdelning ska vara årets genomsnittliga statslåneränta plus 2,5 %. Plus 25 % av vinsten för koncernen.
Enter Gislaved AB	Ingen aktieutdelning.
AB Gislavedshus	Aktieutdelning ska vara årets genomsnittliga statslåneränta plus 1 %.
Gisletorp Lokaler AB	Aktieutdelning ska vara årets genomsnittliga statslåneränta plus 2,5 %.