

REGIONALPOLITISKT PROGRAM 2014-2018

MILJÖPARTIET DE GRÖNA
VÄSTMANLAND

OM PROGRAMMET

Det här programmet lyfter fram våra politiska idéer och förslag för en hållbar utveckling i Västmanland. Vårt politiska arbete tar alltid sin utgångspunkt i vår gröna ideologi och vårt partiprogram (www.mp.se/om/partiprogram). Där kan man också hitta svar på vad vi tycker i frågor som kanske inte lyfts fram i det här regionala programmet.

Mer om Miljöpartiets syn på hälso- och sjukvård kan man läsa i Miljöpartiets rapport [Modern och trygg vård](#).

VILL DU VETA MER OM MILJÖPARTIET DE GRÖNA?

Läs mer:

www.mp.se

www.mp.se/vastmanland

<http://vastmanland.medlem.mp.se>

www.facebook.com/MPVastmanland

Kontakta oss:

Miljöpartiet Västmanland

Smedjegatan 15

722 13 Västerås

vastmanland@mp.se

tel. 021-14 51 57

Miljöpartiet riks

info@mp.se

tel. 08-786 55 21

BLI MEDLEM

Gillar du vår politik och funderar på att göra något mer än att rösta grönt?

På www.mp.se/bli-medlem kan du bli medlem direkt.

Du kan också kontakta Miljöpartiet riks.



Layout och delar av illustrationer av
illustratören Sandra Rivas.
rivasdesign.wordpress.com
info@rivasdesign.se

INLEDNING

Miljöpartiet de gröna arbetar för en långsiktigt hållbar välfärd i hela Västmanland. Vår vision är ett samhälle där man kan leva ett gott liv utan att begränsa de framtida generationernas möjligheter till ett gott liv. Det ska vara lätt att leva hållbart. Vi vill att västmanlänningar ska kunna leva i en trygg och säker miljö samt ha en god och jämlik hälsa under hela livet. Kommunerna och Landstinget Västmanland ska utgöra ett föredöme och vara ett gott exempel i miljöarbetet. Vi vill visa respekt för allt det levande och se Västmanland som en del av det globala sammanhanget. Omställningen till det öppna, goda och hållbara samhället behöver ske nu och det kräver en stark grön kraft. Vi i Miljöpartiet de gröna vill visa vägen.

INNEHÅLLSFÖRTECKNING

2	Politik med klimat- och miljöfokus
3	En hållbar region
4	Natur- och kulturmiljö
5	Hållbara transporter och kollektivtrafik
7	Digitala Västmanland
8	Kultur, bildning och idrott
9	Hälso- och sjukvård
13	Tandvård
13	Mat
14	Ett resurseffektivt landsting
16	Organisation och drift
16	Forskning och utveckling
17	En attraktiv arbetsgivare
18	Jämställdhet, jämlikhet och mångfald
19	Långsiktigt hållbar ekonomi
20	Demokrati och inflytande för alla
21	Samarbete och samverkan

POLITIK MED KLIMAT- OCH MILJÖFOKUS

Vi står nu inför utmaningen att skapa en klimatvänlig grön ekonomi som ger nya jobb, driver utvecklingen framåt och gör oss världsledande. För att nå dit krävs politiska beslut.

Hållbarhet och miljöperspektiv genomsyrar all vår politik. Vi arbetar genomgående för att medvetenheten om miljöproblemen ska öka och att miljöarbetet ska tas på allvar.

Halterna av koldioxid (CO₂) är högre än någonsin och vi ser redan effekter på klimatet. Det finns stor risk för katastrofala följder för våra barn och barnbarn och då gäller det att agera på alla nivåer och påverka där vi kan. Det handlar om vilken sorts energi vi använder och hur mycket, framför allt för transporter och inom industrin. Men också inköpsval, utsläpp av lustgas och vilken mat vi äter har betydande effekt på klimatet.

Landstinget har miljöpolitiskt ansvar både för Landstingets egna verksamheter och för de miljökonsekvenser som blir följderna av fattade beslut. Det finns nationella miljömål i Sverige som har brutits ner på länsnivå. Landstinget ska i sin roll som regional aktör verka för att de 14 regionala miljömålen nås. För att Landstinget ska bli en trovärdig aktör i arbetet för en hållbar utveckling krävs mer konkret handling i den egna organisationen.

Sambandet mellan miljön och människors hälsa är tydlig, vilket gör förebyggande arbete, helhetssyn och tillämpning av försiktighetsprincipen extra viktigt. Att öka takten i omställningen av Västmanland för att skapa en klimatneutral region är den största och mest akuta miljöutmaningen. Vi måste också värna den biologiska mångfalden och ekosystemtjänsterna samtidigt som vi hantlar en växande befolkningen med utbyggnad av bostäder och kollektivtrafik.

För att bryta beroendet av olja måste transporterna effektiviseras och ställas om till förnyelsebara bränslen. Mängden transporter måste minska, det gäller både gods- och persontransporter. För att klara klimatmålen krävs både ny teknik och ändrad livsstil.

För oss är hänsyn till vårt gemensamma jordklot grunden för vilka beslut som politiken kan ta. Det räcker inte att tala om miljö, utan miljöhänsyn måste också få avgörande vikt när beslut fattas i alla stora frågor. Den ekologiska dimensionen löper som en grön tråd genom hela vårt politiska arbete. Alla beslut får konsekvenser för utvecklingen i hållbar eller ohållbar riktning.

EN HÅLLBAR REGION



I en hållbar region mår människor bra och vi använder våra resurser effektivt.



Att ha ett arbete och en inkomst är en viktig förutsättning för en god folkhälsa och en grundbult för en positiv regional utveckling. Västmanland ska ha en stark arbetsmarknad baserad på hållbart företagande. En stark, hållbar arbetsmarknad förutsätter goda kommunikationer. Möjligheterna att resa kollektivt och klimatsmart måste förbättras.

Landstinget ska vara en drivkraft för regional samverkan för ett energismart län där vi minskar energianvändningen och ökar andelen förnybar energi. Siktet ska vara inställt på att vara världsledande inom någon del av det miljötekniska området (t.ex. solenergi, småskalig egenproducerad el, robotism). Idéburna företag, småföretag, kooperativa företagsformer och kvinnligt företagande ska ha goda möjligheter att utvecklas i länet. Småföretagen måste stärkas för att arbete och försörjning ska tryggas.

Vår prioritet är att utveckla och underlätta för ett kretsloppssamhälle där resurser återanvänds. Tills vi har nått dit måste miljökrav och krav på energieffektivitet ställas på företagande som bygger på utnyttjande av ändliga resurser.

Gröna jobb ↴

Tillverkningsindustrin, samt forskning- och utveckling inom energi- och miljösektorn är en förutsättning för nya gröna jobb. Runt om i världen föreslås gröna investeringsprogram för klimatet och jobben. Vi behöver sådana investeringar också i Västmanland. Vi vill att Landstinget arbetar för finansiering av gröna företag i tidigt utvecklingskede. Landstinget skall genom sin näringslivsutveckling, t.ex. via Almi, styra mot en tydlig prioritering av klimatsmart teknologi och energieffektiva lösningar.

Regionalt utvecklingsansvar ↴

Ansvar för regionalpolitisk utveckling ska vara samlat på en regional myndighet. Vi anser att det är bättre att det här ansvaret ligger på ett direktvalt fullmäktige, än - som idag - statligt tillsatta tjänstemän. Miljöpartiet kommer att fortsätta arbeta för att även Västmanland får ta över det ansvar för regional utveckling som idag ligger på Länsstyrelsen.

VI VILL ●●●

Att Landstinget övertar det regionalpolitiska utvecklingsansvaret från Länsstyrelsen.

Etablera regionala fonder för gröna jobb och miljöinnovationer.

Skapa en ändamålsenlig organisation för att söka och ta emot EU-stöd till Västmanland, speciellt för miljö- och klimatarbetet.

Skapa forum för kommunerna för samordning av deras miljö- och klimatarbete, t.ex. genom ett regionalt miljö- och samhällsbyggnadsutskott inom VKL.

Att det genomförs en energisparkkampanj i samverkan med länets kommuner och med leverantörer till Landstinget.

NATUR OCH KULTURMILJÖ

Att fritt ströva i ett vackert naturlandskap, åtnjuta lokala maträtter eller besöka historiska platser kan ge oförglömliga erfarenheter och minnen för livet. Genom vår rika natur och vårt unika historie- och kulturarv har vi i Västmanland goda möjligheter att utveckla kulturturism och ekoturism.

Satsa på ekoturism och kulturturism i länet ↴

Hållbar turism är en näring med stora utvecklingsmöjligheter i regionen. Det fina med ekoturismen är att den ökar förståelsen för vår natur, har en låg miljöpåverkan och gynnar den lokala näringen och regionen. Det är dags att skapa en regional helhetssyn kring ekoturism. Västmanland skulle kunna fördubbla antalet turistanläggningar som är godkända ekoturismarrangörer. Vi tycker det är viktigt att satsa på cykelturism genom till exempel upprustning och utveckling av cykelleder. Även vandringsleder är en viktig del i ekoturismens utveckling.

Ett rikt växt- och djurliv ↴

Vi vill säkerställa en rik biologisk mångfald. De stora rovdjuren är en viktig del av våra ekosystem. Långsiktigt livskraftiga populationer är viktiga för att ha balans i ekosystemen då rovdjuren är med och skapar levnadsmiljöer för andra arter. Genetiskt livskraftiga stammar är viktiga och Västmanland skall ta sitt ansvar för att utveckla rovdjurspolitiken. Långsiktigt välmående djur- och växtpopulationer kräver bra levnadsmiljöer. Vi ser gärna att omfattningen av natur- och kulturresevat i Västmanland utökas.

Landstinget nominerar en del representanter till länsstyrelsens viltförvaltningsdelegation. Denna är idag i huvudsak rådgivande till länsstyrelsen, men förväntas få ökade beslutsbefogenheter framöver. Naturvårds- och bevarandebefogenheten i delegationen behöver stärkas.



VI VILL ●●●

Fördubbla antalet turistanläggningar som är godkända ekoturismarrangörer.

Att ekoturism lyfts fram som en strategisk näring i Länsplan.

Att stödet till lantbrukare för att skydda betesdjur ökar.

HÅLLBARA TRANSPORTER OCH KOLLEKTIVTRAFIK



Det ska vara enkelt och trevligt att åka kollektivt.



Ett välfungerande näringsliv och arbetsmarknad behöver bra kommunikationer. En aktiv fritid likaså. Vi vill vi styra om transporterna mellan tätorter till mer effektiva kommunikationsformer som t.ex. distansarbete via robust bredband.

Kollektivtrafik och godstransporter på sjö och järnväg är både säkrare, klimatsmartare och klart effektivare än privatbilism eller långväga lastbilsfrakter. Effektivitetsvinster på transporter handlar om både bättre utnyttjande av bränslen för transporter och mindre behov av ytor för transportinfrastrukturen. En bra kollektivtrafik innebär även inom vissa yrken en möjlighet att arbeta under resan. Att resa kollektivt är ett nödvändigt sätt att kunna minska biltrafiken och de miljöfarliga utsläppen från fossila bränslen, och är en förutsättning för en hållbar region.

Ändra resebeteende

Mycket kan göras med den infrastruktur som vi redan har, bara vi använder den smartare. Vi har redan bredband till de flesta hushåll och arbetsplatser men det är få av dem som skulle kunna jobba på distans som verkligen gör det. Även där det finns väl fungerande kollektivtrafik är det många som åker, själva, i bilar. Potentialen för bilister att gå över till kollektivtrafiken är stor, men det behövs ett aktivt arbete riktat till denna målgrupp.

Vi vill införa ett systematiskt arbetssätt för ändring av resebeteendet i Västmanland, så kallad mobility management. För att lyckas i ändringen av resebeteendet till mer hållbart sätt behövs det en bra samordning mellan kommunerna, Landstinget, kollektivtrafikbolagen, företag, organisationer och statliga aktörer. Ändringen av resebeteendet kan t.ex. ske genom riktad information till bilister, underlättande av samåkning, gratis busskort första månad utan bil och kampanjer för att öka cyklismen. En del i arbetet är statushöjning av kollektivtrafiken, så att den upplevs som ett första klassens transportmedel.

En resevaneundersökning över Västmanland och de angränsande länen ska göras regelbundet för att identifiera utvecklingsmöjligheterna inom kollektivtrafiken.



Cyklism ↘

Vi vill göra det enklare att cykla i länet genom att påverka så att statens finansiering av cykelvägar ökar. Varje gång en större väg byggs eller byggs om ska det också byggas en cykelväg bredvid. Vi vill lyfta cyklismen som en eget trafikslag med behov av separerade cykelvägar och företräde i trafiken.

Lokala förnyelsebara bränslen ↘

Västmanland behöver lära sig leva utan olja dels för klimatets skull men även inför kommande brist på olja och inför de prishöjningar som det innebär. Lokalt producerade förnyelsebara drivmedel, som t.ex. biogas och el, möjliggör ett fungerande transportsystem även utan olja, och kan bidra till försörjning på landsbygden.

Sjötransporter ↘

Vi ser möjligheter att utveckla transport på vattenvägar. Till skillnad från vägar och järnvägar finns ingen kapacitetsbrist i sikte för sjöfarten. De stora volymer som kan transporteras med båt möjliggör utsläppsminskningar, speciellt med hjälp av ny teknik. Då Mälaren är vattentäkt för miljontals människor måste det finnas ett högt miljö- och säkerhetstänkande i insjöfarten.

Ett hållbart transportssystem baseras på samarbete ↘

Arbetet för att vi ska kunna resa och transportera hållbart sker på alla nivåer i samhället, i kommunen, regionalt och statligt. Transportsystemets utveckling formas genom samverkan och samarbete såväl inom länet, mellan län och med staten. Miljöpartiet i Västmanland kommer, i alla sammanhang vi har möjlighet, att driva på för ett hållbart transportsystem.

Kollektivtrafik ↘

Kollektivtrafiken ska vara väl fungerande, väl utbyggd i hela länet och ha naturliga kopplingar till angränsande län. Det ska vara enkelt och trevligt att resa kollektivt. Detta innebär att det ska vara enkelt att hitta tidtabeller, enkelt att ta sig till hållplatsen och stationen, enkelt att köpa biljett och enkelt att byta mellan olika trafikslag. VLs trafikupplysning ska ha god tillgänglighet även efter arbetstid och på helger.

På bussen ska det vara möjligt att jobba, och man ska ha ordentligt benutrymme. Man ska känna sig välkommen i kollektivtrafiken. Parkeringar vid stationer och hållplatser ska vara välkomnande och säkra, både för cyklar och bilar. Det ska finnas utbud av cykel- och biluthyrning vid större stationer.

VI VILL ●●●●

Att kollektivtrafikmyndigheten ska samarbeta med kommuner och företag i länet för en omställning till hållbara resmönster.

Genomföra regelbundna resvaneundersökningar för Västmanland och de angränsande länen.

Ha ett kollektivtrafikkort som såväl Landstinget som andra arbetsgivare i länet kan erbjuda sina anställda som förmån.

Att Landstinget verkar för att ytterligare biogasstationer etableras i länet.

Utveckla och utnyttja kombiterminaler i länet.

Ha laddstolpar för elbilar vid sjukhusen i länet.

Ha avgiftsfritt internet på regionbussar.

Att mötesspår byggs i Brattheden (Ramnäs).

Att kollektivtrafiken i länet byggs ut vad gäller buss- och tågtrafik.

Fortsätta utbyggnaden av järnvägar, både mot Stockholm och inom länet.



Arbetsmarknadsregioner blir allt större och kollektivtrafiken behöver följa med i denna utveckling, d.v.s leverera transporttjänster till större regionala arbetsmarknader. På sikt ser vi ett gemensamt biljettsystem med angränsande län, t.ex. ett månadskort i Västmanland som fungerar även i övriga Mälardalen. Biljettpriserna ska vara låga för att uppmuntra kollektivtrafikresande.

I synnerhet för pendlare är det viktigt att kunna lita på att tåg och buss går i tid. När det är störningar måste det finnas bra, lättillgänglig information om störningen och alternativa resmöjligheter.

Utbyggnad ↘

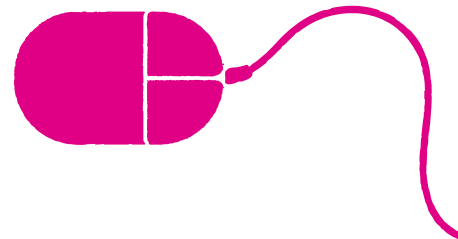
Mälarbanan mellan framför allt Västerås och Stockholm är hårt belastad. Ytterligare spår behövs för att kunna knyta Västmanland med Stockholmsregionen, men även mot Örebro. Där det är enkelspår behövs fler mötesplatser för tåg för att möjliggöra tätare turer.

DIGITALA VÄSTMANLAND

Ett väl utbyggt bredband i länet är idag en förutsättning för regional utveckling. Det handlar om möjlighet till distansarbete, likväl som förutsättningar för arbete på mindre orter. Men det är också en fråga om tillgänglighet till vården genom e-tjänster och möjligheter att utveckla och förbättra vården. Det offentligt ägda Stadsnät i Svealand är en viktig aktör för att utveckla e-tjänster och infrastrukturen i länet. Landstinget bör vara en del i detta arbete. Landstinget bör vara en del i detta arbete.

Vi vill se en utveckling där det är medicinskt och tekniskt säkert att inom fler områden utnyttja digital teknik, t.ex. för second opinion, diagnos på distans och självdiagnostik. Landstinget ska ha en arbetskultur där digital teknik över distans är en naturlig del av arbetet. Västmanland ska vara bland de flitigaste användarna av e-hälsotjänster i Sverige.

Genom informationsteknologin ser vi möjligheter att spara energi och resurser (s.k. hållbar IT).



Att man ska kunna ta med cykeln på tåget och länsbussarna.

Ha tåg till Arlanda via Enköping och Uppsala.

Ha höghastighetståg mellan Stockholm och Oslo, via Västerås.

VI VILL ●●●

Att Landstinget går in i Stadsnät i Svealand.

Att Landstinget tar fram en strategi för hållbar IT.

KULTUR, BILDNING OCH IDROTT

Kultur för alla ↴

Kultur är viktig för länets attraktionskraft, både som egenvärde och besöksmål. En grön kulturpolitik handlar till stor del om att föra kulturen närmare människor, att kulturen blir en del av det offentliga rummet och att trösklarna till aktivt kulturutövande och kulturkonsumtion minimeras. Kultur ska väcka lust och livsglädje.

Landstinget är huvudman för läns museet och tillsammans med Västerås stad huvudman för Västmanlandsmusiken och Västmanlands teater. Varje individ måste ha tillgång till kultur både som utövare och konsument. I ett grönt samhälle finns gott om mötesplatser, i alla delar av länet. Västmanlands teater ska vara öppen för fria teatergrupper med en "öppen scen". Kultur inom vård och omsorg har visat sig vara viktig för tillfrisknande. Här kan sjukhusbiblioteken som kulturbärare få en ny, utvecklad roll.

Vi vill utveckla kulturen i hela länet och kulturplanen är viktig att vidareutveckla i samråd med kommunerna. Vi vill se ett högkvalitativt kulturutbud som når alla länets invånare, oavsett bakgrund, kön, ålder, sexuell inriktning, utbildning eller hemort. Kulturen ska marknadsföras väl.

Vi värnar särskilt barnens rätt att vara aktiva utövare i kulturlivet genom att stödja samt locka barn och ungdomar till regionens kulturella aktiviteter. Unga är kreativa och har en skapande kraft. De är lika viktiga som professionella kulturutövare inom teater eller musik.

Tärna folkhögskola ↴

Det är viktigt att stärka länet och regionen bildningsmässigt, demokratiskt och kulturellt. En del i detta är att utveckla Tärna folkhögskola som bedriver internat, och stort utbud av kurser, inom bland annat Hälso- och IT-pedagoglinje, samt allmänna kurser.

Idrott och hälsa ↴

Idrotten är en av de största utbredda aktiviteterna bland människor, vilken har stor betydelse för vårt fysiska och psykiska välbefinnande. Idrotten kan dels vara den prestationsinriktade tävlingsidrotten, eller den hälsoinriktade bredd- och motionsidrotten.

Idrott och motion har en förebyggande positiv effekt på människors hälsa. Nationella, kulturella och sociala olikheter kan överbryggas via idrotten. Landstinget har en viktig uppgift i samverkan med kommuner och idrottsföreningar att bidra till en bättre folkhälsa.

Landstinget ska vara med och stötta Västmanlands länsidrottsförbund. Länsidrottsförbundet kan tillsammans med Landstinget samverka till att utbilda personer som hjälper till med Fysisk Aktivitet på Recept - hälsocoaching där idrottsföreningar och ledare med bra utbildning kan hjälpa människor.

Krav på jämställt arbete ska vara en förutsättning för föreningsstöd till för såväl länsidrotten som kulturföreningar.

VI VILL ●●●

Att Landstinget samverkar med länsidrottsförbundet för att utveckla möjligheterna till Fysisk Aktivitet på Recept.

Att det skall bli lättare att resa med kollektiva färdmedel till kulturaktiviteter och kulturarenor i regionen.

Att det finns tekniska hjälpmedel på de olika kulturarenor som gör evenemanget tillgängligt för människor med olika funktionsnedsättningar.

Att barn och unga i hela regionen får del av de regionala kultursatsningarna.

HÄLSO- OCH SJUKVÅRD

Folkhälsa ↴

Människor ska uppleva att de må bra, både fysiskt och psykiskt. Även om alla människor har ett ansvar för sin egen hälsa, så varierar förutsättningarna för god hälsa stort. Det som formar förutsättningarna är komplext och påverkas av många faktorer, inte minst av den politik som förs nationellt, på landstinget och i kommunerna. Landstinget ska ta sitt ansvar för en god hälsa hos befolkningen, genom att ge stöd och hjälp till god hälsa och en sund livsstil.

Även om hälsan generellt är god bland befolkningen finns det stora skillnader mellan olika grupper i samhället. Därför krävs preventivt arbete och särskilda insatser för utsatta grupper för att nå verklig jämlikhet. En god hälsa hos befolkningen som helhet är i många delar i första hand ett kommunalt ansvar. Därför är ett gott samarbete mellan kommuner och landsting - i synnerhet vad gäller personer med funktionsnedsättningar, psykisk ohälsa, barn i skolåldern, samt äldre - avgörande för ett framgångsrikt folkhälsoarbete. Landstinget ska tillsammans med kommunerna se till att länet har en god tillgänglighet till familjecentraler och Ungdomsmottagningar. Landstinget bör samverka med föreningslivet i fråga om hälsoaktiviteter och Fysisk Aktivitet på Recept.

Det är viktigt att människor får råd och stöd för att kunna hantera vardagliga ofarliga åkommor som inte behöver ta vårdens resurser i anspråk. Det är en utmaning att ändra attityder så att det är accepterat att avstå från att arbeta när man är sjuk.



Förebyggande och hälsoinriktat ↴

Många av våra vanligaste sjukdomar orsakas av osunda levnadsvanor och kan förhindras genom förebyggande insatser. Att förebygga sjukdomar ger inte bara betydande hälsovinster för den enskilda människan utan minskar också samhällets sjukvårdskostnader. Det är särskilt viktigt att jobba med övervikt, psykisk ohälsa och stress. Ändring av vanor i vardagen, t.ex. att byta ut korta stillasittande resor i bil mot promenader eller cyklande gör skillnad. Vårdens uppgift är inte bara att bota sjukdom utan att främja hälsa. Landstinget ska präglas av ett hälsoinriktat arbetssätt. Finansiering av mer långsiktigt arbete kan ske genom sociala fonder där överskottet från ett år öronmärks för socialt förebyggande arbete under kommande år.

Tidiga insatser ↴

Människor med ohälsa ska få hjälp tidigt, innan problem förvärras. Patienter ska få hjälp till hälsa. Det kan handla om rehabilitering såväl som livsstilsförändringar för att undvika återinläggning. Patientavgifter för hälsoundersökningar, som t.ex. mammografi, cellprovtagning eller annan screening ska vara låga.

Hela människan ↴

Vården ska se till hela människan och dess livssituation. Vården ska vara öppen för komplementärmedicin, och kunna erbjuda terapeutiska behandlingar som komplement eller alternativ till medicinering. Eftersom fysisk aktivitet, vistelse i natur, kulturupplevelser, kontakt med djur har en positiv inverkan på hälsan, ska detta utnyttjas vid vård, rehabilitering och i det förebyggande arbetet.



Vårdens uppgift är inte bara att bota sjukdom utan också att främja hälsa.



Våld i nära relationer ↴

Landstinget ska bidra till att förebygga våld i nära relationer och att både offer och förövare får hjälp. Vid fall av våld i nära relationer krävs ett helhetsperspektiv på situationen, utan förutfattade meningar avseende t.ex. kön eller ålder.

Landstingets personal måste arbeta aktivt för att identifiera fall av misshandel och övergrepp, samt ha god kunskap om våld mot barn och ungdomar, hedersvåld, våld i nära relationer, hatbrott och missbruksproblematik. Det här är kunskap som behövs såväl vid BVC, vårdcentraler och akuten. Offer och förövare ska inte behöva prata med samma person.

Primärvården ↴

Primärvården, med vårdcentralerna i centrum, är den första naturliga kontakten vid skada eller ohälsa. Det måste därför vara lätt att komma i kontakt med sin vårdcentral. Den som kontaktar eller besöker primärvården ska uppleva gott bemötande och kunna känna sig trygg i att personalen har hög kompetens. Primärvården ska ha ett tydligt fokus på hälsofrämjande arbete.

Asyl- och integrationshälsan erbjuder första linjens vård för nyanlända och asylsökande. Verksamheten är viktig för att bidra till god och jämlik hälsa i länet. Asyl- och integrationshälsan ska ha en mobil verksamhet för att vara tillgänglig för patienter i hela länet.

God vård ↴

Vård ska ges efter behov, och den som är sjukast ska få vård snabbast. Vården ska vara avgiftsfri åtminstone för barn och unga upp till 20 år.

Vården ska vara anpassad för alla åldrar och präglas av snabb hjälp och tidiga insatser.

Landstinget ska:

- ha ett bra akut omhändertagande
- god tillgänglighet, i hela länet
- förebygga ohälsa

En förutsättning för god vård är personal med hög kompetens. Patienter ska känna tillit till vården och alla ska, oavsett bakgrund, få ett gott bemötande i kontakt med vården. Personalen måste ha tid för patienten. Papperslösa ska fortsatt ha rätt till vård på samma villkor som folkbokförda i länet.

Patienten i fokus ↴

Vården ska ha fokus på patienten. Utgångspunkten ska vara att så långt som möjligt tillmötesgå patientens önskemål. Det kan t.ex. handla om behandlingsalternativ, önskemål vid förlossning, eller val av kvinnlig/manlig läkare. Vi ser positivt på att patienter, som så önskar, i större utsträckning kan få vård i hemmet. Patienter ska bli informerade om effekter av behandlingar och vilka eventuella valmöjligheter de har. Det är alltid vårdpersonalen som ytterst med sin kompetens avgör behov av vård, inte patientens upplevda behov, ekonomiska förutsättningar eller röststyrka. Vi är öppna för att se över remisskravet till viss specialistvård.

Kontakten med vården ↴

Det ska vara lätt att komma i kontakt med vården. Väl utvecklade, lättillgängliga e-tjänster spelar en viktig roll, men den som önskar ska kunna prata med en person, inte bara mötas av knappval.

Landstinget Västmanland ska arbeta för att erbjuda vård enligt de nationella riktlinjerna (vårdgarantin). Strävan att uppfylla vårdgarantin ska dock inte överskugga principen att vård ska ges efter behov. I synnerhet när det är flera kliniker eller vårdgivare inblandade är det viktigt med en patientansvarig läkare, och att patienten vet vem denna är. Kontakt och överflyttning mellan olika kliniker eller vårdgivare ska fungera smidigt och vem som bär ansvaret om patientens fortsatta vård ska hela tiden vara tydlig. Detta är inte bara självklart ur ett patientperspektiv utan handlar också om att använda de offentliga resurserna effektivt.

Vårdpersonalens kompetens ska utnyttjas på bästa sätt. Detta innebär bl.a. att vi vill se över arbetsfördelning och -uppgifter mellan läkare/sjuksköterskor/undersköterskor, men också möjligheterna att avlasta med administrativ personal. Vårdpersonal ska i första hand träffa patienter.

Hälsa för äldre och personer med funktionsnedsättning ↴

Miljöpartiets syn på politik för äldre och personer med funktionsnedsättningar utgår från förebyggande arbete och en helhetsyn på individen. Man ser hela människan och vårdar det som är friskt och starkt så att personerna kan behålla sina funktioner och känna livsglädje så länge som möjligt. Den basala miljön kring de äldre och personer med funktionsnedsättningar såsom boende, mat, hälsa och ohälsa, aktiviteter, sociala kontakter, och tekniska hjälpmedel i hemmet är en förutsättning för ett värdigt och bra liv.

Befolkningen blir allt äldre. Detta är i grunden positivt men det ställer också krav på vården och samordningen mellan olika vårdformer exempelvis mellan primär- och akutvård och äldreomsorg. Åldrandet är individuellt och behoven ser därför olika ut. Det ska inte finnas någon övre åldersgräns för psykologinsatser.

VI VILL ●●●●

Utveckla det hälsoinriktade arbetet inom Västmanlands sjukhus, exempelvis genom en livsstilsenhet.

Vidareutveckla och förbättra tillgången till hälsocenter i länet.

Jobba vidare med tidiga insatser för barn och unga med psykisk ohälsa: vidareutveckla Barn- och Ungdomshälsan baserat på utvärdering.

Inrätta en grön rehabiliteringsenhet i Västmanland.

Utveckla grönområdena i anslutning till sjukhusen.

Att Landstinget inrättar en social resursfond.

Behålla och utveckla Barnahus, Kvinnojouren och Kriscentrum för män.

Psykisk ohälsa ↴

Det behövs en ökad förståelse och acceptans i samhället för människor med psykisk ohälsa. När behov uppstår ska det vara lätt att få psykiatrisk vård men också att få hjälp innan problemen utvecklats dithän att man behöver psykiatrisk vård.

Det är särskilt viktigt att barn och unga får den hjälp och vård de behöver för en god psykisk hälsa. Exempelvis är självskadebeteende och ätstörningar utbredda problem som måste uppmärksammas. Landstingets psykiatri, och särskilt barn- och ungdomspsykiatri, måste ha resurser och arbetsformer som gör att man kan bedöma, utreda och hjälpa människor inom rimlig tid. Den psykiatriska vården ska präglas av en helhetssyn på människan och en nollvision när det gäller självmord.

Landstinget ska erbjuda rehabiliteringsinsatser som hjälper människor att komma tillbaka till arbetslivet. Det ska vara ett gott samarbete mellan landsting, kommun, arbetsförmedlingen och försäkringskassan.

Missbruk ↴

Missbruk i olika former skapar enormt mycket lidande för missbrukarna och deras anhöriga, ibland även för andra människor, och orsakar stora kostnader för samhället. Den som fastnat i missbruk ska få hjälp att sluta, men måste också kunna få hjälp att undvika annan allvarlig ohälsa som att smittas av hepatit eller HIV. Även läkemedelsmissbruk är ett stort hälsoproblem, som Landstinget måste arbeta aktivt med på liknande vis som med andra missbruk, och ta ett särskilt ansvar för som förskrivare.

Närsjukvård ↴

Det ska finnas tillgång till vård i hela länet med sjukhus i Köping, Sala, Fagersta och Västerås. Vi vill ha kvar en akutmottagning i Köping. Vilket vårdutbud som erbjuds vid sjukhusen kan behöva ses över för att vårdresurserna ska användas på bästa sätt. Vi vill t.ex. se att det finns möjlighet till direktinläggning (utan besök på akuten i Västerås), s.k. närvårdsplatser, på alla sjukhus i länet. Patienter ska inte alltid behöva åka till sjukhuset i Västerås, ibland kan läkare åka till "närsjukhusen" istället. Det ska finnas möjlighet att få lättare akuta skador åtgärdade vid närsjukhusen, t.ex. få ett sår ihopsytt.

För att svårt sjuka ska få bästa möjliga specialistvård ser vi behov av större samordning av specialistvård både i regionen och nationellt.

Att alla sjukhus i länet har möjlighet till direktinläggning och under jourtid har möjlighet till lättare akuta insatser.

Förbättra tillgängligheten på sommaren, exempelvis för psykiatrisk mottagning, Ungdomsmottagningar, Barn- och Ungdomspsykiatri och anorexivård.

Införa sprututbytesprogram.

Ytterligare utöka möjligheterna att välja vårdcentral i omgivande län.

Se över arbetsfördelning och -uppgifter mellan läkare/sjuksköterskor/undersköterskor och möjligheter att avlasta med administrativ personal.

Tänderna är en del av kroppen. Att även tandvård ska kunna inkluderas i ett heltäckande högkostnadsskydd är en viktig fråga som måste drivas nationellt. Men ännu viktigare är samverkan mellan vård och tandvård.

Dåliga tänder kan vara både en indikator och orsak till dålig hälsa i övrigt. Tandvården träffar också idag en större andel av befolkningen regelbundet, och har därmed goda möjligheter att identifiera personer som kan behöva vård och stöd för att förbättra sin hälsa. Folk tandvården i Fagersta gör redan idag ett arbete där patienter erbjuds en hälsoundersökning och personer med höjd risk för ohälsa hänvisas till vårdcentralen för vidare samtal och undersökning. Detta är ett arbete vi vill utveckla. Även privata tandläkare bör involveras i detta arbetssätt.

På samma sätt som med hälsan i övrigt ökar skillnaderna i tandhälsa bland befolkningen. Folk tandvården ska driva ett aktivt arbete för att förebygga karies, särskilt hos barn, t.ex. genom information och floursköljning i skolor.

Landstinget ska arbeta aktivt för stödja dem som har stort omvårdnadsbehov till följd av sjukdom eller har funktionsnedsättningar och ofta svårt att själv sköta sin munhygien eller söka tandvård.

Folk tandvården drivs idag som ett bolag, Folk tandvården AB. I ägardirektiv för Tandvården föreslås bolaget ha ett avkastningskrav på 10 % av eget kapital. Vi tycker att vård ska drivas utan vinstsyfte, även om ägaren är Landstinget.

VI VILL ●●●

Att Landstinget i samverkan med skolorna driver ett aktivt förbyggande arbete för bättre munhälsa.

Ta bort avkastningskravet på Folk tandvården AB.

Den mat som tillagas och serveras inom Landstinget ska inte bara vara näringsrik utan även tilltalande, välsmakande och klimatsmart. Det här innebär bland annat mindre andel kött och animaliska produkter, men mer närproducerad och säsongsanpassad. På menyn ska det alltid finnas fullgoda vegetariska rätter. Utgångspunkten ska vara att mat ska tillagas nära. Landstinget ska efterfråga råvaror som är ekologiska, rättvisemärkta och fria från genmanipulerade grödor. Det gäller såväl patientmat som den mat som serveras i personalrestaurang och caféer. I restauranger, caféer och kiosker ska det vara enkelt att göra hälsosamma val.



VI VILL ●●●●

Öka andel ekologiska livsmedel till minst 60% 2018.

Att Landstinget jobbar med klimatsmart mat, d.v.s. mat med låg klimatpåverkan.

ETT RESURSEFFEKTIVT LANDSTING



Genom energieffektivisering kan Landstinget både göra stora besparingar och minska sina klimatutsläpp.



Landstingets ska bidra till en grön samhällsomställning och i alla sina verksamheter sträva efter resurseffektivitet och hållbarhet. Detta gäller såväl användande av råvaror och produkter, som personella resurser och pengar. Landstinget Västmanland ska utgöra ett föredöme och vara ett gott.ex.empel i miljöarbetet.

Det ligger ingen motsättning i att ge god vård och att göra det på ett resurseffektivt och långsiktigt hållbart sätt. Att använda resurser klokt är tvärtom en del av vad god vård innebär. Miljömedvetenhet innebär god hushållning av resurser, vilket leder till minskade kostnader för Landstingets verksamheter. Landstinget ska vara miljöcertifierat. Landstinget ska också verka för att verksamheter som finansieras av Landstinget arbetar för att minska sin miljöpåverkan.

Miljöpartiet har varit pådrivande för att Landstingets miljöarbete ha utvecklats de senaste åren, men arbetet måste fortsätta. Det är särskilt viktigt att Landstinget blir ännu bättre på att följa försiktighetsprincipen, hushålla med resurser, byta ut produkter mot miljöbättre varianter och övervaka miljöfarliga verksamheter. Vi vill att miljöprogrammet utvärderas och vidareutvecklas. För att miljöarbetet ska kunna utvecklas vidare och verkligen integreras i Landstingets verksamheter vill vi se ett samlat ansvar för miljöfrågorna inom koncernledningen.

Klimat och energi ↘

Klimatpåverkande utsläpp behöver minska avsevärt under mandatperioden 2014-2018. En viktig del för att nå detta är energieffektivisering av Landstingets lokaler. Här kan Landstinget både göra stora besparingar och minska sina klimatutsläpp. Dessa direkt lönsamma energieffektiviseringar ska påbörjas före 2018. Vi är öppna för olika finansieringslösningar för att genomföra åtgärderna.

Landstinget ska också i största möjliga utsträckning använda förnybara energikällor för den energi som används i Landstingets verksamheter och bidra till mer förnybar energi, t.ex. genom mer solpaneler på byggnader. I de fall Landstinget hyr en lokal för sina verksamheter ska gröna hyreskontrakt efterfrågas. Dessa kontrakt är ett åtagande från både hyresvärderna och hyresgästen att gemensamt arbeta för minskad energi- och materialanvändning.

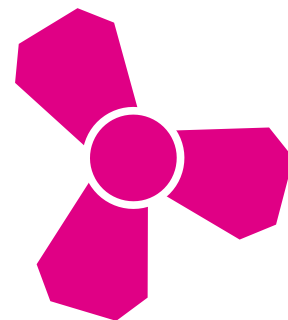
IT ↘

IT och teknisk utveckling ska utnyttjas som ett verktyg för att göra Landstinget resurseffektivt. Vid inköp av tekniska apparater såsom datorer, medicinteknisk utrustning, mobiltelefoner o.s.v.. är det självklart att energisnålhet, tillverkningsförhållanden och återvinningsmöjligheter tas hänsyn till. Landstingets och dess samarbetspartners ska ha IT-system som kan utbyta information smidigt på ett säkert och standardiserat sätt.

Livsmiljön påverkar vår hälsa ↴

Vi lever idag i ett samhälle där miljöpåverkan är en del av det dagliga livet. Det handlar bland annat om luftföroreningar från trafik och industri och farliga kemiska ämnen som vi hittar i t.ex. bekämpningsmedel, flamskyddsmedel i möbler, plasttillsatser och byggvaror. Det är inte bara djur och natur som far illa, även människors hälsa påverkas. Vi vet idag att miljöfaktorer bland annat leder till cancer och astma samt påverkar fortplantning och immunförsvar.

Landstinget behöver därför vidta ytterligare åtgärder för att kraftigt minska exponeringen av farliga kemiska ämnen mot människor, djur och natur. Som en del av detta behöver både arbetet med att minimera föreskrivning av miljöskadliga mediciner och utfasning av miljöskadliga och hormonstörande ämnen intensifieras.



Upphandling ↴

Som stor konsument av varor och tjänster måste upphandlingar som görs av Landstinget vara både effektiva och hållbara. Man ska kunna lita på att det är hög kvalitet på varor och tjänster som upphandlas. Landstinget ska ställa skarpa miljö-, etiska och sociala krav. Upphandlingskriterier måste ständigt ses över. Upphandlingar ska göras på ett sådant sätt att även mindre företag, icke-vinstdrivande, sociala företag och företag från regionen kan lägga anbud. Varor och tjänster som upphandlas i närområdet medför inte bara minskade transporter utan även en stärkt regional arbetsmarknad.

VI VILL ●●●●

Att Landstinget arbetar utifrån miljöklassificering av läkemedel.

Att Landstinget bidrar till mer förnyelsebar energi, t.ex. genom fler solceller på taken till landstingens byggnader och genom investeringar i vindkraft.

Göra en avsevärd satsning på energieffektivisering av Landstingets byggnader.

Ställa om Landstingets fordonspark till att bli fossilfri.

Förbättra lustgasreningen.

Att Landstinget ska ha grön fjärrvärme.

Ha regelbundna uppföljningar av upphandlingar med miljö-, etiska och sociala krav.

Att andelen ekologiska och rättvist framställda produkter ska öka inom våra verksamheter.

Efterfråga gröna hyreskontrakt där miljö och energianvändning tas hänsyn till.

ORGANISATION OCH DRIFT

Vården ska vara offentligt finansierad. Skattepengarna ska användas för det de är avsedda för. Vi vill att vård ska drivas utan vinstsyfte. Vi kommer därför att arbeta för att bolag som driver vård åt Landstinget skall ha inskrivit i sin bolagsordning att deras huvuduppdrag är att driva vård, inte att generera vinst, och att eventuell vinst ska återinvesteras i verksamheten. Meddelarskydd och öppenhet gällande bolagets ekonomi ska vara ett krav i avtalen.

Miljöpartiet ser gärna att idéburna organisationer driver verksamheter inom Landstinget Västmanland och vi vill stärka deras möjlighet att lägga anbud vid upphandling. Fler olika arbetsgivare ger möjlighet till utveckling på olika sätt.

När vård, som idag, utförs av olika huvudmän (både offentliga och privata vårdgivare) ökar behovet av tydliga krav vid upphandling och i avtal. Också kraven på uppföljning och revision ökar. Landstinget måste ha hög kompetens både i fråga om upphandling av tjänster och revision av verksamheten.

Vi vill ha en sammanhållen specialistvård, vilket innebär att vi säger nej till LOV, d.v.s fri etableringsrätt, i specialistvården. Detta hindrar inte att Landstinget kan köpa in vård av andra vårdgivare vid behov.

FORSKNING OCH UTVECKLING

Sjukvården är en kunskapsintensiv verksamhet. Det mesta av forskningen inom det medicinska området sker via universiteten och inom läkemedelsindustrin. Huvuddelen av Landstingets forskningsmedel ska naturligtvis gå till att utveckla framtidens hälso- och sjukvård. Samtidigt är Landstinget mer än detta och har ett större samhällsansvar, inte minst sedan Landstinget också är Kollektivtrafikmyndighet. Vi behöver möjliggöra samarbeten med högskolor/universitet som berör andra områden än hälso- och sjukvården.

Inom Landstinget ska det finnas möjlighet till forskning, innovation och entreprenörskap, både vad gäller produkter och tjänster. Landstinget ska ha ett gott formaliserat samarbete med högskolor/universitet. Det är viktigt att vi lyfter jämställdheten i forskningen.

Landstinget ska delta aktivt i innovationsupphandlingar som syftar till att få fram nya uppfinningar genom samordnade inköp med krav på innovation.

VI VILL ●●●

Höja Landstingets kompetens inom upphandling.

Utöka kvalitetsgranskning av vårdverksamheter.

Utvärdera avtalet för driften av Bergslagssjukhuset, för ställningstagande om nytt avtal.

VI VILL ●●●

Att Landstingets forsknings- och innovationsstrategi utvidgas till områdena trafik, miljö och klimat.

Att Landstinget bidrar till forskning kring hälsoinriktat arbete och kopplingen mellan miljö och hälsa.

EN ATTRAKTIV ARBETSGIVARE

Inflytande och utbildning ↴

Personalen är Landstingets mest värdefulla tillgång. Landstinget ska vara en god och attraktiv arbetsgivare. Personalen ska ha en god arbetsmiljö, stort inflytande över det egna arbetet och möjligheten att påverka arbetstider och innehåll. Synpunkter från personalen ska ses som utvecklingspotential för Landstinget. Satsningar på vidareutbildning och höjd kompetens är nödvändiga för att Landstinget ska hålla en fortsatt hög kvalitet på servicen till länets invånare. Det är samtidigt viktigt att utveckla möjligheterna att samverka kring utbildningsinsatser för vårdande personal i kommuner och i Landstinget.

Kompetensförsörjning ↴

Offentligt driven vård ska vara bra på att utveckla en egen profil och ta tillvara personalens initiativförmåga och kreativitet. Landstinget ska jobba aktivt med kompetensförsörjning, t.ex. med läkarrekrytering genom AT/ST-platser och genom att dra till sig locka till sig även läkare utbildade utomlands. Vi vill successivt höja ingångslönerna för undersköterskor och sjuksköterskor och skötare.

Diskriminering ska inte förekomma i Landstinget. Kunskaper om olika kulturer och språk ska ses som merit vid nyanställningar och chefstillsättningar. Landstinget ska satsa på sin egen personal och dess kompetens för att få långsiktighet i vården. Successivt ska grundbemanningen öka och andelen timanställda minska. Hyrpersonal som stafettläkare och personal via bemanningsföretag ska anlitas endast i undantagsfall.

Hälsofrämjande arbetsplatser ↴

Landstinget ska föregå med gott.ex.empel i sin verksamhet. Personalen är den som möter patienten och är Landstingets främsta ansikte utåt. Det hälsofrämjande arbetet sker främst genom personalen och deras engagemang. Att Landstinget ska tillämpa rökfri arbetstid samt friskvård för de anställda är naturliga delar i det hälsofrämjande arbetet.

Livspusslet ↴

Den moderna människan kan uppleva bristen på tid som ett av sin vardags största problem. Dagens system där människor blir sjuka av för hög arbetsbelastning medan andra människor mår dåligt av arbetslöshet är ett resursslöseri. Därför har vi det långsiktiga målet att alla ska ha en normalarbetstid på 35 timmar i veckan. Det innebär att vi kan undvika stress och sjukskrivningar samtidigt som flera kan komma till ett arbete. Vi vill att Landstinget tar fram olika modeller för arbetstidsförkortning och har bra dialog med fackliga organisationer.

En attraktiv arbetsgivare förstår att personalen har olika behov beroende på var i livet de befinner sig. Ibland vill man vara mindre på arbetet och tillbringa mer tid t.ex. med sin familj. Vid andra tider vill man satsa helhjärtat på sitt yrke. Vi vill att Landstinget är lyhörd för dessa variationer och är öppen för olika sätt att möjliggöra önskad tjänstgöringsgrad. Landstinget ska ha en positiv syn på att byta lönehöjning mot ledighet. Av hänsyn till personalens privatliv vill vi även minimera antalet delade turer.

VI VILL ●●●

Höja personalens kompetens genom vidareutbildning.

Successivt höja ingångslöner för undersköterskor, sjuksköterskor och skötare.

Satsa på kompetensförsörjning för att ha egen personal och minska behovet av hyrpersonal.

Införa önskad tjänstgöringsgrad.

Sänka normalarbetstiden till 35 tim per vecka på sikt.

Utveckla personalens möjligheter att vara med och påverka sin arbetssituation och arbetsmiljö.

JÄMSTÄLLDHET, JÄMLIKHET OCH MÅNGFALD

Landstingets verksamheter ska möta människor utifrån behov, och inte utifrån stereotypa föreställningar av människor beroende på ålder, kön, etnicitet, sexuell läggning, funktionshinder etc. Landstinget ska verka för att skillnaderna i hälsa mellan personer med olika utgångslägen minskar. Landstinget ska vara med och skapa ett län för alla genom att uppmuntra möten mellan individer över de traditionella gränserna.

Landstingets verksamheter ska sträva efter jämlikhet. Det innebär t.ex. att vården, kulturen och kollektivtrafiken anpassas efter individens behov. Landstinget ska alltså variera sitt tjänsteutbud beroende på kunden, brukaren eller vårdtagaren med syfte att individerna når till samma nivå.

Landstinget ska påverka samhället i mer jämställd riktning, både genom samarbete och i sitt interna arbete. Vi vill ha jämställdhetsperspektiv på t.ex. föreningsbidrag och på ytor för bussreklam som Landstinget tillhandahåller. Det offentliga rummet ska vara fritt från reklam som förnedrar och leder till en snedvriden sexuell bild av människor.

Vi vill att Landstinget ska vara en jämställd arbetsplats som bryter de normer som finns idag. Landstinget ska arbeta för att jämna ut könsskillnader i yrkesval och ha lika lön för likvärdigt arbete. Personalens sammansättning ska spegla invånarnas sammansättning. Varken kön eller utländskt klingande namn ska avgöra vem som får chefstjänster inom Landstinget.

VI VILL ●●●●

Att all personal utbildas i bemötande och jämställdhet.

Utbilda potentiella chefer, gärna med utländsk bakgrund och kvinnor, som kan bli chefer inom Landstingets verksamheter.

Att verksamheterna jämställdhetsintegreras, d.v.s att jämställdhetsperspektiv integreras i alla verksamhetsområden och i alla led av beslutsfattande, planering och utförande.

Uppmuntra till forskning kring könsrelaterade skillnader i vårdbehov och erbjuden vård.

Kvalitetssäkra inköp av konst och kulturell utsmyckning i offentliga lokaler ur ett jämställdhetsperspektiv.

Ha jämställdhetsbokslut i vården, med t.ex. könsspecificerad lönestatistik.

Göra en satsning för att nå jämställda och jämlika löner.

Utbilda personalen och chefer i HTBQ-frågor och bemötande.

HTBQ-diplomera Landstinget.

Tillämpa könskvotering i styrelser som väljs genom Landstinget.

Ha översättning till fler språk av grundläggande information på ltv.se.

Tillämpa antidiskrimineringsklausuler i upphandlingar.

LÅNGSIKTIGT HÅLLBAR EKONOMI

Hushållning av resurser ↘

Ekonomi betyder hushållning av resurser. Det är endast om ekologi, resurser och sociala villkor hålls samman som en långsiktigt hållbar hushållning kan bli verklighet. Landstinget måste ta ansvar för att inte skjuta över kostnader på framtiden. Det här innebär att Landstinget måste ha en budget där det finns utrymme både att betala av på sina lån och se till att pensioner kan betalas i framtiden.

Hållbar ekonomi kräver hushållning med resurserna och noggrann prioritering av investeringar. Landstinget måste ha ett långsiktigt perspektiv på sitt arbete. Förebyggande och hälsofrämjande insatser och miljöarbete minskar kostnader på sikt. De satsningar och investeringar som ger mest samhällsnytta ska prioriteras. Samtidigt ska de finansiella partners som Landstinget använder, t.ex. banker och låneinstitut, stödja de värderingar som Landstinget jobbar för. Etiska och sociala krav i placeringar ska vara självklarhet för Landstingets leverantörer av finansiella tjänster.

Vårdens utmaningar ↘

Vården har en enorm ekonomisk utmaning. Utvecklingen av medicinteknik och läkemedel går snabbt och gör det möjligt för fler människor att leva längre och må bättre, vilket naturligtvis är positivt. Men kostnaderna för den nya tekniken och läkemedlen ökar mycket snabbare än skatteintäkter och effektiviseringar i vården. Det finns alltid möjligheter till förbättringar men det finns gränser för hur mycket man kan effektivisera och man måste göra skillnad på förutsättningarna för effektiviseringar i industrin och i vården. Vård är personalintensivt. Vård är en biologisk och mental process som behöver tid.

Finansiering ↘

Vår utgångspunkt är att Landstingets verksamheter ska vara solidariskt finansierade där skatteintäkterna är basen för långsiktighet och stabilitet. Avgifter inom hälso- och sjukvård ska vara så låga att alla vårdbehövande, inklusive utsatta människor, kan söka vård och hämta ut sin medicin då behovet finns. Även i kollektivtrafiken bör taxorna hållas nere. Vården kan behöva en större andel av samhällets totala skatteresurser än idag.

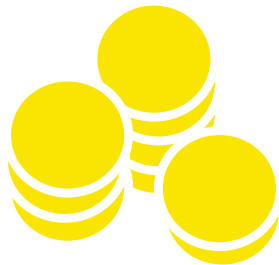
VI VILL ●●●

Att livscykelanalyser, hälsoekonomiska och samhällsekonomiska beräkningar ingår i Landstingets beslutsprocess.

Att Landstingets bokslut inkluderar välfärdsåtgärder.

Ha en finansförvaltning som ställer etiska och sociala krav för sina placeringar och på sina leverantörer.

Lyfta en diskussion om s.k. cirkulär ekonomi.



Miljöpartiet ser positivt på offentligt finansierad forskning där resultaten är tillgängliga för alla. Vi ser öppen forskning som ett sätt att möta kostnadsutvecklingen av framtagandet av nya läkemedel och medicinteknisk utrustning.

Politik för verklig välfärd ↘

Landstingets ekonomi är idag beroende av ständigt ökade skatteintäkter, eftersom hela vårt ekonomiska system idag bygger på ständig tillväxt. Men en ständig ökning av de resurser vi använder håller inte. Landstinget måste ta sikte på en verkligt hållbar ekonomi. Detta är i synnerhet viktigt när Landstinget tar över mer av det regionalpolitiska ansvaret. Politiken som förs ska främja satsningar på arbete och verksamheter som skapar verklig välfärd, inte sådana som måge ekonomisk tillväxt men samtidigt ökar samhällets kostnader genom dålig hälsa, klimatförändringar eller utanförskap.

För att starta den resan krävs att livscykelanalyser, hälsoekonomiska och samhällsekonomiska beräkningar är en naturlig del av beslutsunderlagen, och att Landstingets bokslut inkluderar olika välfärdsått som t.ex. hälsobokslut, jämställdhet och klimatpåverkan. Landstingets finansförvaltning ska naturligtvis ställa miljö, etiska och sociala krav för sina placeringar och leverantörer.

DEMOKRATI OCH INFLYTANDE FÖR ALLA

Demokrati handlar om rätten och möjligheten att påverka det samhälle vi lever i. Att utveckla dialogen med länets medborgare är en viktig demokratifråga. Det ska vara enkelt för alla att ta del av information, lämna synpunkter och förslag till politiska församlingar.

Kontakt och dialog sker inte bara genom de förtroendevalda utan också genom anställda inom Landstinget. Alla Landstingets verksamheter ska vara lyhörda och öppna för dialog och konstruktiv kritik. Det ska vara enkelt att lämna synpunkter och hanteringen av synpunkter ska bidra till att nöjdheten med Landstingets tjänster ökar.

En funktionsnedsättning, oavsett om den är fysisk eller psykisk, ska inte hindra en människa att delta i samhället på samma villkor som andra. Att alla invånare i länet ska samma chans att ta del av utbud och service. Vi menar att brister i tillgänglighet är diskriminerande eftersom otillgänglighet hindrar människor att ta del i samhället och det demokratiska arbetet.

VI VILL ●●●●

Förbättra dialogen med medborgarna, t.ex. genom att göra Medborgardialog och Demokratikanalen ännu mer kända bland invånarna.

Öppna upp fler av Landstingets beslutande möten för allmänheten.

Att Landstinget Västmanland inför valet 2018 ansöker om att bli försöksregion för sänkt rösträttsålder vid kommande landstings-/regionval.

Möjliggöra deltagande på distans på beslutande möten.

SAMARBETE OCH SAMVERKAN

Vår vardag finns sällan på en ort. Numera reser vi över kommungränserna flera gånger per vecka. Vi lever i klart större geografiskt område än vad våra föräldrar levde i och vi har behov av att tänka större än en kommun, eller ett län för den delen. Gränserna som finns börjar kännas för små och omoderna. Ett landsting behöver anpassa sig till denna nya större geografi.

Ett länsövergripande arbete kräver samarbete. Arbetet att få Västmanlands tio kommuner att kraftsamla och lära av varandra kräver organiserat samarbete. På den nationella nivån är trenden regionalisering bland annat för att förbättra den specialiserade vården och kunna ta ett större grepp i infrastrukturfrågor. En viktig del i regionaliseringsarbetet är storregionala organisationer såsom Mälardalsrådet och föreningen Bergslaget. Som medlem i EU påverkas vi också av hur EU är organiserat och EUs sätt att tänka kring regioner. T.ex. baseras fördelning av EU-bidrag på regioner.

En del av Landstingets verksamhet är helt beroende av andra aktörer. Särskilt långsiktigt arbete med förebyggande åtgärder sker ofta utanför Landstingets traditionella ramar. Några områden som kräver nära samverkan med kommunerna är kollektivtrafiken, missbruksvården och arbetet med

minskning av våld i nära relationer. Att ha bra samarbete med kommunerna är avgörande för förebyggande vård- och hälsoarbete, för att kunna förbättra invånarnas psykiska hälsa och för att ha effektiv vård över organisationsgränser. Särskilt vad gäller äldre och barn har Landstinget och kommunerna många samarbetsområden.

Vi ser samarbete på regional nivå som mycket fruktsamt då små kommuner sällan har resurser att ligga i framkant av utvecklingen. Genom samarbete kan de få tillgång till kompetens och projekt som för kommunernas verksamheter framåt snabbare än vad de skulle klara av själva. Samverkan med andra aktörer som Arbetsförmedlingen och Försäkringskassan är en del av såväl rehabilitering och det förebyggande hälsoarbetet.

Samverkan över länsgränser är en förutsättning för att kunna ha tillgång till specialistvård i toppklass. Länsövergripande samarbete kan även ge fördelar för upphandlingar och för miljöarbete som når större geografiskt område. Landstinget ska i alla sammanhang vara en aktiv samverkanspartner för ett hållbart Västmanland, där människor trivs och mår bra.

KANDIDATER TILL LANDSTINGSFULLMÄKTIGE 2014-2018



Andreas Porswald



Pernilla Rinsell



Peter Ristikartano



Kerstin Åkesson



Andreas Almquist



Jenny Våglin

VÄSTRA VALKRETSEN

1. Andreas Porswald 39 år Västerås
2. Pernilla Rinsell 42 Västerås
3. Peter Ristikartano 38 Köping
4. Kerstin Åkesson 46 Kungsör
5. Andreas Almquist 47 Hallstahammar
6. Jenny Våglin 35 Västerås
7. Kjell Hedlund 61 Surahammar
8. Sven Nilsson 76 Arboga
9. Pieterella Van Beek 62 Norberg
10. Erik Åberg 51 Sala
11. Agneta Lambert Meuller 65 Arboga
12. Johannes Wretljung Persson 27 Västerås
13. Karin Nilsson 73 Arboga
14. Harriet Carlhed 68 Västerås
15. Robert Jakobsson 46 Västerås
16. Beatrice Woldert 34 Sala
17. Jarl-Olof Lundstedt 71 Fagersta
18. Åke Wahlsten 59 Västerås
19. Ingela Kilholm Lindström 41 Sala
20. Sven Svensson 50 Västerås
21. Barbara Conte 61 Västerås

ÖSTRA VALKRETSEN

1. Andreas Porswald 39 år Västerås
2. Pernilla Rinsell 42 Västerås
3. Peter Ristikartano 38 Köping
4. Kerstin Åkesson 46 Kungsör
5. Andreas Almquist 47 Hallstahammar
6. Jenny Våglin 35 Västerås
7. Åke Wahlsten 59 Västerås
8. Ingela Kilholm Lindström 41 Sala
9. Sven Svensson 50 Västerås
10. Barbara Conte 61 Västerås
11. Erik Åberg 51 Sala
12. Agneta Lambert Meuller 65 Arboga
13. Johannes Wretljung Persson 27 Västerås
14. Karin Nilsson 73 Arboga
15. Harriet Carlhed 68 Västerås
16. Robert Jakobsson 46 Västerås
17. Beatrice Woldert 34 Sala
18. Jarl-Olof Lundstedt 71 Fagersta
19. Kjell Hedlund 61 Surahammar
20. Sven Nilsson 76 Arboga
21. Pieterella Van Beek 62 Norberg