

Norrköping vinner på grön politik

För en framtid att längta till

Miljöpartiets budget för 2027 och plan 28-30

miljöpartiet de gröna



NORRKÖPING



Innehåll

	Sida:
Inledning & budget 2027 i snabba fakta	2
1. Klimat och miljö	3-7
2. Barn och unga	8-10
3. Ett skapande och aktivt liv	11-13
4. Ett liv som formar vardagen	14-15
5. Ett tryggt liv	16-18
6. Samhällsutveckling	19-20
7. Justering av ramar med kommentarer	21-22
8. Investeringsbudget	23
Bilaga 1: Driftbudget översikt	24-29
Bilaga 2: Miljöpartiets yrkanden gällande budget 2026	30



En framtid att längta till

Inledning

Ett grönt samhälle är ett samhälle där vi sätter människans och våra medarters möjlighet att leva och frodas i centrum. Målen i ett grönt samhälle är hälsa och välmående. Allt annat är enbart medel för att uppnå målen.

I vår tid av stora utmaningar behöver vi också samlas kring visioner med tydliga steg på vägen. Vår vision är att på allvar ställa om till ett ekologiskt, socialt och ekonomiskt hållbart samhälle.

Detta uttrycks i Agenda 2030 liksom i Miljöpartiets tre solidariteter:

- Solidaritet med djur, natur och det ekologiska systemet
- Solidaritet med kommande generationer
- Solidaritet med världens alla människor

Vi står nu i en tid med osäkerhet kring ekonomi. Vi har ett fruktansvärt krig i vårt närområde, folkfördrivning och folkmord inte långt härifrån, och radikalkonservatism sprider sig runt om i världen. Mot det ställer vi framtidstro och en övertygelse om att vi som människor kan samla oss och välja rätt väg!

Detta är vår gröna budget för Norrköpings kommun. Våra svar på utmaningar som finns just här, och våra förslag på vilka mål vi bör samla oss kring för att forma en framtid som är värd att längta till.

Budget 2027 i snabba fakta

- Norrköping Airport AB läggs ned och 31,5 miljoner överförs till eget kapital. Av dessa ingår 15 i driftbudget för år 2027 och resterande summa avsätts till avvecklingskostnader
- Första steget i Förskolelöftet genomförs: 11 miljoner extra för att behålla personal i en tid när antal barn minskar
- Naturinvestering del ett: Central stödfunktion och medel för medfinansiering, totalt 1,5 miljoner
- Naturinvestering del två: Öppna resterande del av Ljura bäck, total budgetram 80 miljoner över en tioårsperiod
- Naturinvestering del tre: Investering för Rewilding, total budgetram 10 miljoner över fyra år
- Satsning på ett sammanhållet stråk av cykelvägar: 50 miljoner i investeringsbudget över en sjuårsperiod
- Inrättande av en klimatfond, 2 miljoner
- Kulturlöftet steg ett: Satsning på kulturkort och förstärkning av kulturskolan, 2 miljoner
- Gröna skolgårdar: 2,5 miljoner avsätts till investeringar för att skapa gröna skolgårdar



1. Klimat och miljö

Klimat

Vi befinner oss i en klimatkris och i ett sjätte massutdöende av arter. Det är vår och våra medarters liv och hälsa som står på spel. Vi behöver agera nu för att stoppa utsläpp av växthusgaser och stärka naturens motståndskraft. Vi måste ta vårt ansvar. Men klimatförändringarna påverkar oss redan och det krävs insatser för att lindra de oundvikliga konsekvenser av klimatförändringarna som redan sker. Norrköping har lyfts som ett gott exempel när det gäller plan för klimatanpassning, men det återstår att genomföra planer för att minska risken för allvarliga konsekvenser.

Klimatomställningen är inte bara något vi måste kavla upp ärmarna och ta tag i - det är också en stor möjlighet för vårt land och vår kommun att vara föregångare. Vår ambition ska inte sänkas!

Sverige, och därmed även Norrköping, måste leva upp till sina åtaganden när det gäller utsläppsminskning. Övergången till ett fossilfritt samhälle är brådskande. Norrköpings befintliga färdplan för att bli en fossilfri kommun måste snarast bli verklighet. En tydlig och ambitiös klimatfärdplan för hela kommunen bör upprättas och börja genomföras snarast.

Kommunen behöver kroka arm med näringsliv, organisationer och medborgare för att klimatomställningen ska bli så effektiv, lokalt anpassad och långsiktigt hållbar som möjligt. Därför vill vi inrätta en klimatfond, där medel kan sökas för att göra utsläppsminskande åtgärder inom kommunens gränser. Denna fond omfattar totalt två miljoner, där olika aktörer kan ansöka om upp till tvåhundra tusen för ett enskilt projekt.

Med en högerregering som inte framför en seriös klimat- och miljöpolitik faller en stor del av ansvaret i kommunernas knän. Norrköpings kommun behöver kompensera för det bristande nationella ansvaret genom att satsa ännu starkare på omställning till ett klimatneutralt samhälle samt öka anslagen till lokal naturvård. Detta tillsammans med osäkra ekonomiska tider är några av de tydligaste skälen varför det är oförsvarligt för kommunen att fortsätta sponsra nöjesresor från Norrköpings flygplats.

Luft och vatten

Norrköping är miljömässigt sårbar. Förtätning i staden har försämrat möjligheterna till bra luft och naggat på grönytor i innerstaden. Majoriteten av alla områden i innerstan ligger på en nivå där NO₂ (kvävedioxid) är över det enligt WHO rekommenderade årsmedelvärdet på 10 µg/m³. I detta läge kan vi inte verka för att utöka biltrafik i innerstaden.

Glan som är vår stora dricksvattentäkt är också utsatt för stort tryck. Vid år av torka påverkas vattenkvaliteten av att den är stillastående, och under år av höga flöden som under vintern 2023/24 kommer ett inflöde från högre upp i systemet via Motala ström. Detta utöver att vi har befintlig industri och ett PFAS-hot som också påverkar starkt. Kunskapsinhämtning gällande effekten av flödena 2023/24 måste infogas i plan och beredskap.

Inom Norrköpings kommuns geografiska område har det under flera år bedrivits framgångsrika projekt för att återställa eller förbättra våtmarker. Detta har varit möjligt genom att kommunen har kunnat medfinansiera ansökningar om externa medel. Vi ser ett tydligt behov av att fortsätta avsätta medel till sådan medfinansiering, och från och med 2027 fortsätta finansiera den tjänst som idag täcks av externa medel.



Natur

Skogar och åkermark ses alltför ofta som möjliga exploateringsområden. Detta är att ringakta de systemtjänster de står för, till gagn för både oss människor och våra medarter. Vi har flera markägare i vår kommun som har fått upp ögonen för vilka möjligheter det innebär att återställa våtmarker, skydda skog och bevara ängsmark. Dessa behöver mötas upp av kommunen i form av rådgivning vid behov, och forum där erfarenheter kan utbytas.

EU klubbade nyligen igenom en viktig lag om naturrestaurering - en lag som ska implementeras på nationell, regional och lokal nivå. För att vara proaktiva i detta arbete och snabbt och effektivt stärka naturen vill vi upprätta en naturfärdplan för Norrköping. Färdplanen ska innehålla konkreta mål och åtgärder anpassade efter kommunens ekosystem och naturvärden och innehålla en finansieringsplan som inkluderar både kommunala medel och möjligheter att söka nationellt samt EU-stöd för naturrestaurering.

Ett första steg är att värna om det vi redan har, och det gäller även stadens natur. Våra stadsträd idag kan värnas på bättre sätt, där utdaterade skötselmetoder kan avvecklas, och främjandet av trädens hälsa ökas. Stadens träd har många samhällsliga tjänster, i allt från att minska risken för värmeböljor och översvämningar, minska föroreningar, till att skapa säkrare och estetiskt god stadsinfrastruktur. Parallellt med att värna om existerande träd behöver vi arbeta med att utöka beståndet.

Ängs- och betesmarker är bland Sveriges mest artrika miljöer, men 99 % av dem har försvunnit på hundra år. Detta har lett till en drastisk minskning av pollinatörer och andra arter, vilket riskerar ekosystemkollaps. Samtidigt utgör våra vägkanter en outnyttjad resurs. Med rätt skötsel kan de blomstra, och då fungera som livsmiljöer och spridningskorridorer för hotade arter. Det vill säga blomstrande vägkanter är en stark åtgärd för att få tillbaka vår lokala biologiska mångfald.



Grön näring

Som del av grön näring ingår att Norrköpings kommun måste sätta en ambitiös målbild för ekologisk och närodlat mat i de egna verksamheterna. Här ingår också ekologiskt hållbart jordbruk, för att värna om vår hälsa, våra medarter och våra jordars långsiktiga möjlighet att bidra med mat.

Sverige bör uppnå minst 80% självförsörjning för livsmedel, inte minst för att klara en osäker omvärld. Vi behöver bevara jordbruksmark för just jordbruk. Det måste vara slut på omvandling av den marken för andra syften. Miljöpartiet menar att det behövs en särskild strategi för bevarande, utvecklande och återställande av jordbruksmark. Under pandemin såg vi ett stort behov av personer att arbeta i de gröna näringarna, och här har kommunen en roll i att stödja att utbildning inom området finns.

Det konventionella skogsbruket leder till höga klimatutsläpp och att känsliga medarters hem sopas bort. Vårt mål är att Norrköping ska bli en hyggessfri kommun, med ökat skydd av skog och övergång till kontinuitetsbruk. Innan 2030 bör fler naturreservat ha inrättats.



Prioriteringar 2027

- En klimatfärdplan för att uppnå en klimatneutral kommun i enlighet med Parisavtalet upprättas, med tydlig plan för implementering och uppföljning
- En klimatfond där olika aktörer kan ansöka om viss finansiering inrättas
- En lokal färdplan för implementering av EU:s naturrestaureringsplan initieras, med konkreta mål och åtgärder anpassade efter kommunens ekosystem och naturvärden, där också central stödfunktion inrättas
- Arbetet med att återöppna resterande del av Ljura bäck påbörjas
- Insatser för att återskapa natur med arbetsmetoden “Rewilding” initieras
- Skötselmetoder såsom hamling och topping av stadens träd avvecklas, till förmån för prioritering av trädens ekologiska och klimatomåttliga nytta
- Arbetet att bil- och cykelvägkanter förvaltas som mikroängar påbörjas
- Konsumtionsbaserade utsläpp räknas med i kommunens klimatbudget
- Norrköpings Airport AB läggs ner
- Kommunens fordonsflotta blir 100% fossilfri
- En strategi för bevarande och utvecklande av jordbruksmark tas fram
- Fler naturreservat inrättas, där ett första steg är att bevara och skydda Abborrebergsskogen och närliggande Dömestad backar, skogarna norr om Åby i Torshagsområdet, men också Hallbergaskogen väster om Ingelsta





2. Barn och unga

Förskolelöftet

Idag är det alldeles för stora barngrupper i förskolan för att personalen ska hinna med att se och bekräfta alla barns behov. Vi behöver därför på sikt behålla personalen, fastän barnantalet totalt minskar, för att följa skolverkets rekommendationer om antal barn i barngrupperna. För att uppnå det krävs en tydlig strategi, som vi nu har ett gyllene tillfälle för. Under många decennier har utmaningen varit att kunna anställa tillräckligt mycket personal för att vara i fas med antal barn som föds. Genom att bygga upp en fondering framåt i tid kommer vi kunna behålla mer av den befintliga personalen trots minskade anslag som följer av demografisk utveckling.

Det första steget mot att bygga upp en sådan fond är att vi årligen avsätter elva miljoner för att kunna behålla personal. Ett andra steg kommer innebära en ytterligare summa som inte används det aktuella budgetåret, och senare räknas hem genom att kostnaden för stödinsatser under skolåren kommer minska tack vare att insatser gjorts under de tidigaste åren.

Skolan

Skolan och fritiden är en helhet som ska ge barnen goda förutsättningar i livet. För detta behövs samarbete mellan skola, fritidsverksamheter och hemmet. Skolan är inte bara själva undervisningen -en bra skolgård är en viktig del för barnens hälsa och påverkar även skolresultaten. Barnen ska kunna ta sig till skolan på ett tryggt och säkert sätt, utan att behöva bli skjutsade i bil av sina föräldrar. Alla skolor ska ha skolbibliotek med utbildad personal, vilket nu blir verklighet genom lagstiftning som initierades när Miljöpartiet satt i regering.

Det krävs mer anpassning och resurser för barn med särskilda behov, bland annat i form av mindre grupper och anpassad undervisning. Enskilda skolor har olika förutsättningar och ingen elev ska behöva byta skola för att ens behov av extra stöd inte tillgodoses. Dock finns det tillfällen där spetskompetens behöver samlas och plats för eleven kunna erbjudas i resursskola. Det behövs fortsatta särskilda satsningar för att utjämna ojämlikheter, både socioekonomiska och utifrån personliga behov av anpassning.

Vi står nu med konsekvenser av de nedskärningar som har gjorts under de senaste två åren. Det hade inte behövt vara så. Vi kämpade emot nedskärningarna, och har inte heller till kommande år några förslag på att skära ner utöver den demografiska anpassningen.

...

Skolorna i Norrköping behöver arbetsro och mandat för att kunna styra verksamheten så att fler elever når målen. Att vi på en del skolor nu sett en ökning av antalet som inte når gymnasiebehörigheten är mycket oroande och ett kvitto på att det inte har fått det stöd och de förutsättningar de har rätt till. Skolan måste alltid vara prioriterad, i dag och för alltid. För framtiden och allas vår skull.

Fritidsgårdar

Fritidsgården är en väldigt viktig plats för barn och ungdomar. På fritidsgården sätts barnets eller ungdomens personliga intressen och utveckling i centrum. På fritidsgården främjas även nya vänskaper och trygg anknytning till vuxna. Norrköpings fritidsgårdar är en plats dit barn och unga kan komma på sin fritid och i vissa fall på raster, för att prata med och få stöd hos personalen, men även för att utveckla sina intressen och förmågor, få hjälp med läsläsning, träna på att vara ledare och organisera evenemang och aktiviteter. Fritidsgårdarna är desto viktigare nu, som motkraft och öppen dörr till främjande samvaro och samhället, i en tid av ökande gängkriminalitet.

Konsekvenserna av tidigare, ogenomtänkta nedskärningar i fritidsgårdarnas budget har nu blivit tydliga och barn och unga känner sig svikna av samhället. Vi behöver se till den stora nytta och utvecklingspotential gårdarna har till att vara en viktig främjande plats för barn och unga, och satsa på fritidsgårdarna därefter.

Att se till att den öppna fritidsverksamheten är tillräckligt finansierad och har resurser att utvecklas ytterligare är ett viktigt skäl till att vi i vårt budgetförslag undantar Kultur- och fritidsnämnden från nedskärningar 2026.



Barnperspektiv

Samtliga kommunens verksamheter måste leva upp till lagkrav om att inkludera barnperspektiv i beslut som berör och påverkar barn. Sedan Barnkonventionen blev lag i Sverige återstår viktigt implementeringsarbete. Särskilt behöver samtliga kontor identifiera områden att bygga upp praxis kring. Det handlar inte enbart om mer uppenbara saker, som att barn blir delaktiga när en ny lekplats ska byggas, utan även att ha perspektivet med sig när en detaljplan tas fram: Finns det plats för barnen, eller är det bara en asfalterad innergård?

Ett sätt att bygga upp praxis är att ge uppdrag till samtliga kontor att redovisa barnperspektiv i boksluten. Detta med syfte att kunna rapportera om hur man har beaktat barnperspektivet i alla pågående processer eller inte.

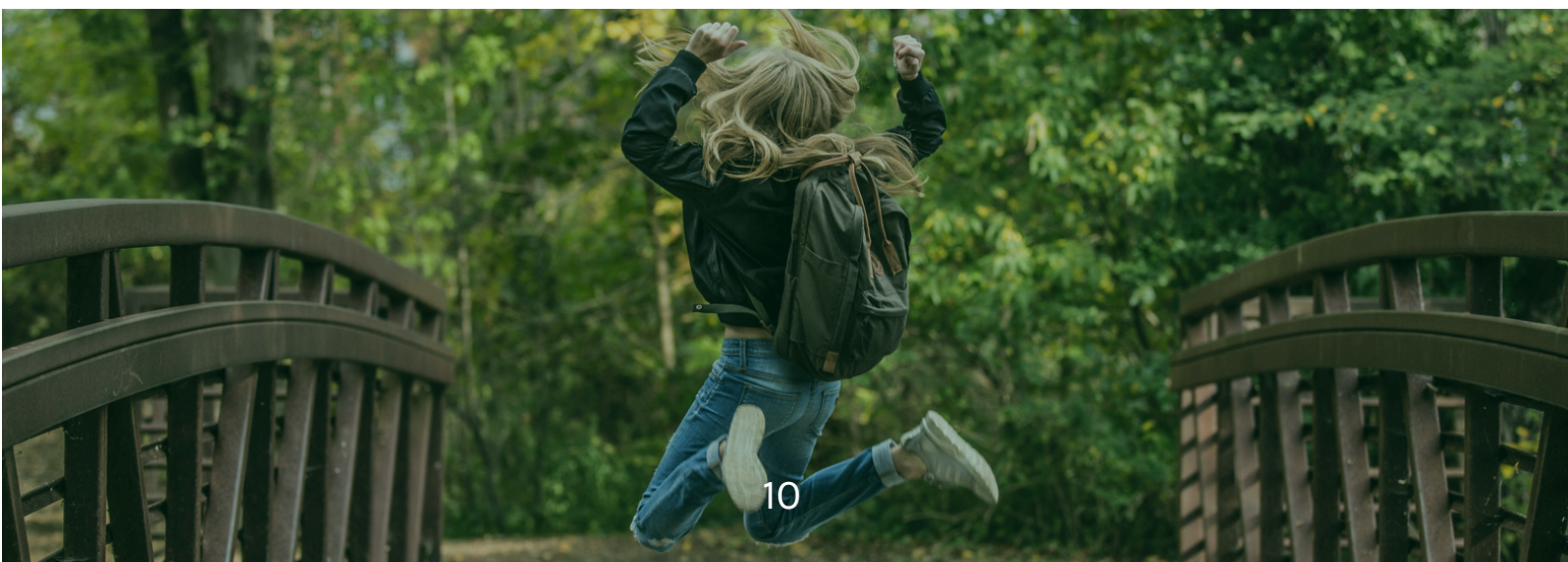
Ungdomar kan forma sin egen framtid

Kommunen har en viktig funktion när det gäller ungdomars möjlighet att få feriearbete. Detta sker dels genom att kommunens egna verksamheter, inklusive bolagen, står för platser och också genom att koordinera platser tillsammans med det privata näringslivet.

Ett utmärkt exempel på vilken kraft som finns i ungdomars engagemang är Trygga Orten, ett projekt startat av Stadsmissionen i Östergötland som haft stöd från Postkodlotteriet och Håll Sverige Rent. För att kunna göra projektet till en permanent verksamhet som förebild för andra kommuner i landet ser vi att Norrköpings kommun bör gå in som samarbetspartner. Med det partnerskapet ökar Trygga Ortens möjlighet att söka ytterligare medel från andra källor.

Prioriteringar 2027

- Fritidsgårdarnas verksamhet ges ekonomiska förutsättningar att utvecklas och utöka sin verksamhet
- Implementering och samordning av barnrättsperspektiv skärps. Alla verksamheter ska ha klart definierad praxis på plats.
- Vi avsätter 11 miljoner som start på Förskolelöftet
- Som del av vår satsning på cykelvägar blir skolvägarna successivt säkrare





3. Ett skapande och aktivt liv

Kultur

Norrköping är en kulturstad av rang. Vi behöver en aktiv, främjande kulturpolitik för att se till att den kan fortsätta utvecklas. Det rika kulturlivet får människor att besöka vår kommun, lockar folk att bosätta sig i Norrköping och får människor att mötas över gränser som ålder eller språk. I Norrköping finns kultur för alla; barn, ungdomar, vuxna och äldre.

I Norrköping ska vi ha möjligheter att utöva kultur som engagerar allt från amatörer till proffs. För det behöver vi både kulturinstitutioner som ges breda uppdrag för att nå alla Norrköpingsbor och som underlättar samarbeten mellan och utanför institutionernas gränser. Vi vill underlätta för samarbete och synergier mellan kulturinstitutioner och fria kulturlivet. Samarbetet mellan Scenkonst Öst och kulturskolan är redan aktivt, och uppdraget att samarbeta bör utökas till att omfatta fler kulturverksamheter som teater och dans. Vi behöver även se till förutsättningarna för att underlätta för fria kulturgrupper och individer att ta del av kulturskapande. När fler tar del av kulturlivet så blir kulturen rikare och färgstarkare.

Genom att säkerställa att alla barn ges möjlighet att utöva kultur inom någon form av kulturskola öppnar vi dörrar för gemenskap och glädje för hela generationer Norrköpingsbor. Vi vill ge fler barn och unga möjligheten att delta i kulturskolans verksamheter oavsett var man bor och ekonomi. Därför behöver vi se till att avgifterna i Kulturskolan är låga och att fler ges möjlighet att delta i Kulturskolans undervisning nära där man bor. Vi vill även se över möjligheterna att bredda utbudet av kultur som erbjuds i Kulturskolan.

För att utvecklas som kulturkommun vill vi främja utvecklingen av kulturcentra i Norrköping. Vi vill säkerställa förutsättningar att Kulturkvarteret Hallarna fortsätter att utvecklas som kulturcentrum och blir ännu mer levande och aktivt. Vi vill även se över möjligheterna till etablering av ytterligare ett kulturcentrum i Norrköping som kan bli hem för andra delar av kulturen som till exempel film. Genom att facilitera samplanering av etableringar av kulturverksamheter såsom film och teater kan vi främja samarbeten och synergier inom kulturlivet.

Norrköpings bibliotek är viktiga platser för främjande av läsning och berättande och för demokratiska samtal. Flertalet bibliotek har utvecklat nya arbetssätt under de senaste åren tack vare den statliga satsningen på stärkta bibliotek. För att kunna införa de nya arbetssätten i ordinarie verksamhet samt säkerställa god bemanning av utbildad personal behöver vi fortsatt robust finansiering av biblioteken.

Allt detta tillsammans med en förstärkning av kulturskolan och kommunal finansiering av kulturkort för skolklassers resor för att kunna ta del av kultur utgör det vi kallar för Kulturlöftet.

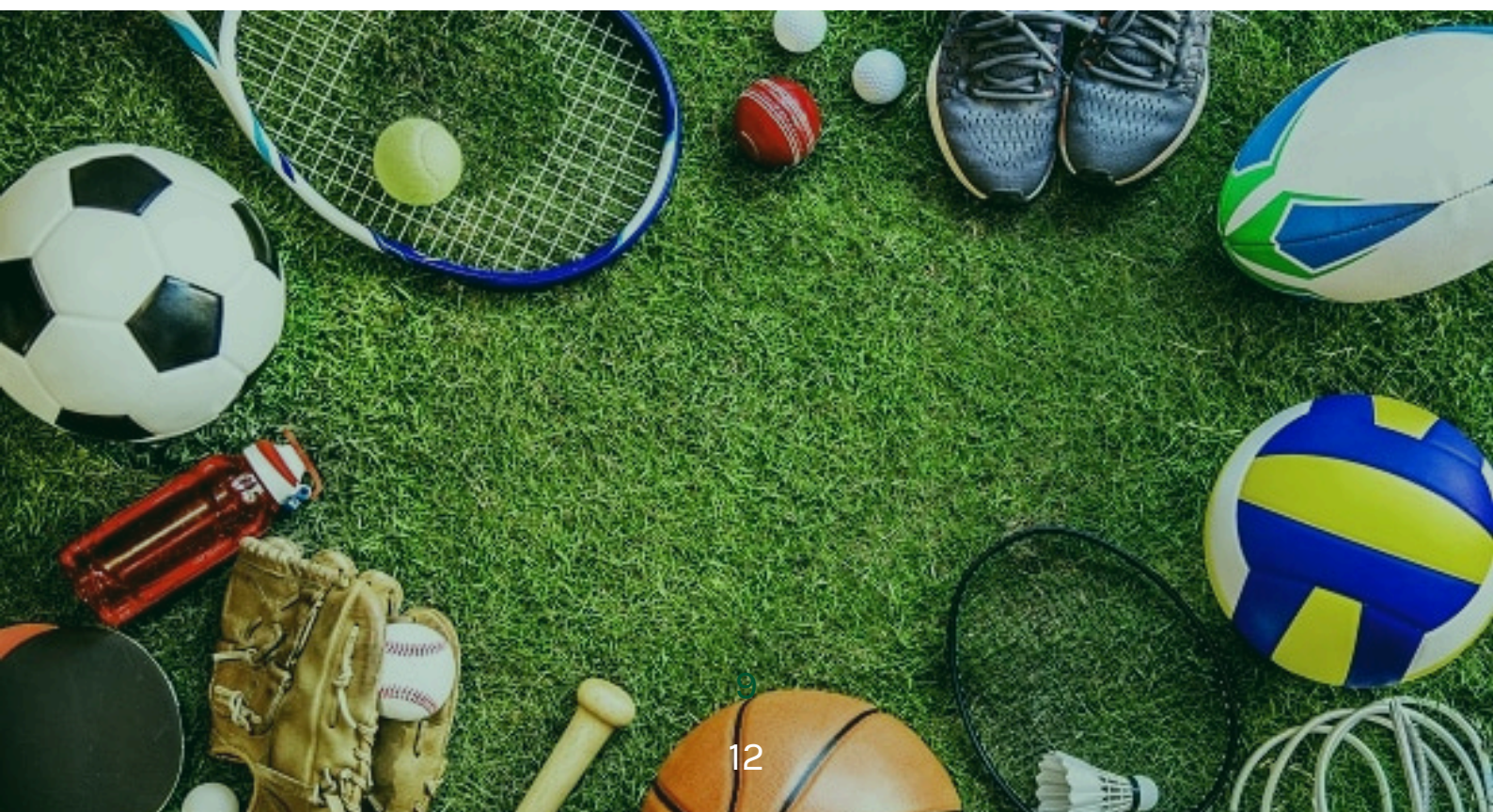
Idrott

Att röra på sig är en grundläggande ingrediens i ett gott och hälsosamt liv. Att inte röra på sig är en riskfaktor för våra största folkhälsosjukdomar som hjärt- kärlsjukdom och diabetes, medan att röra på sig är en så kallad "friskfaktor" som främjar fysisk liksom psykisk hälsa. Platser för organiserad fysisk aktivitet liksom spontanidrott behövs finnas lättillgängligt i det offentliga rummet i Norrköping, men vi behöver även se över hur vi kan öka vardagsmotionen bland alla Norrköpingsbor, stora som små, och då särskilt bland de som rör på sig minst.

Störst fokus måste vara på att föreningar och verksamheter inriktade på barn och unga, samt de som verkar i områden och med grupper som rör på sig minst. Fokus behöver vara att fler flickor ökar sin fysiska aktivitet. Resurstillskott behöver mottagare, och i flera av våra områden är utmaningen just bristen på föreningsaktivitet.

I och med att vi undantar Kultur- och fritidsnämnden från nedskärningar pekar vi också ut att där kan behövas personalresurs för att arbeta med denna fråga tillsammans med civilsamhället. Samtidigt behöver föreningsbidragen vara på en inflationsanpassad nivå och där bidraget till yngre barn återigen höjs, efter sänkningar under våren 2024.

Norrköping har en utmaning i att bereda plats för alla idrottsaktiviteter och engagera unga till att röra på sig mer. Färre än 2 av 10 barn i Norrköping rör på sig tillräckligt mycket, jämfört med Folkhälsomyndighetens rekommendationer. Vi behöver satsa stort och brett på att engagera barn och unga till rörelse på ett sätt som känns lockande och enkelt för dem, som engagerar alla. Vi behöver en ordentlig strategi för detta, och vill att Norrköping ska bli en Generation Pep-kommun, för att accelerera arbetet med att få Norrköpings barn och unga i rörelse.



Demokrati

Att arbeta för demokrati är vår kanske viktigaste uppgift. Efter varje val ser vi siffror på vilka områden som ligger lägst i valdeltagande, och vi ser rapporter om orsaker. Den allra vanligaste faktorn som nämns i sådana rapporter är att det finns en brist på tilltro till det demokratiska systemet. Vår analys är snarare att det helt enkelt finns en grundläggande känsla av att inte vara delaktig, vilket är ännu värre.

Allra mest oroväckande är att den känslan nu också rapporterats bland barn och unga. Vi ser möjligheter till flera satsningar för att stärka det demokratiska deltagandet. Vi vill öka användandet av medborgarråd, för att stärka människors inflytande på beslut som påverkar dem. Med fokus på barn och ungas demokratiska deltagande vill vi på ett klokt sätt genomföra det beslutade inrättandet av Framtidsråd. Framtidsrådet ska utgöras av deltagare i åldern 13-16 år, framlottade från alla delar av kommunen, som ska få i uppdrag att komma med förslag på åtgärder om hur ungdomar kan involveras i demokrati på lokal nivå.

Samhällets kapacitet att möta upp demokratiska initiativ har minskat i och med minskad budget för civilsamhället. En viktig del för att stärka demokratifokuserade föreningar är att öka budgeten för bidrag till civilsamhället, där många lokalt förankrade föreningar kan göra otroligt mycket för demokrati och inkludering med lite resurser.

Prioriteringar 2027

- Kultur och fritidsnämnden undantas från besparingskrav
- Kulturlöftet genomförs stegvis, där de två första stegen är en förstärkning av kulturskolans uppsökande verksamhet och kulturkort för skolbarns möjlighet att ta del av kultur
- Särskilt föreningsbidrag till föreningar som stärker demokrati i lokalsamhället inrättas





4. Ett liv som formar vardagen

Arbete

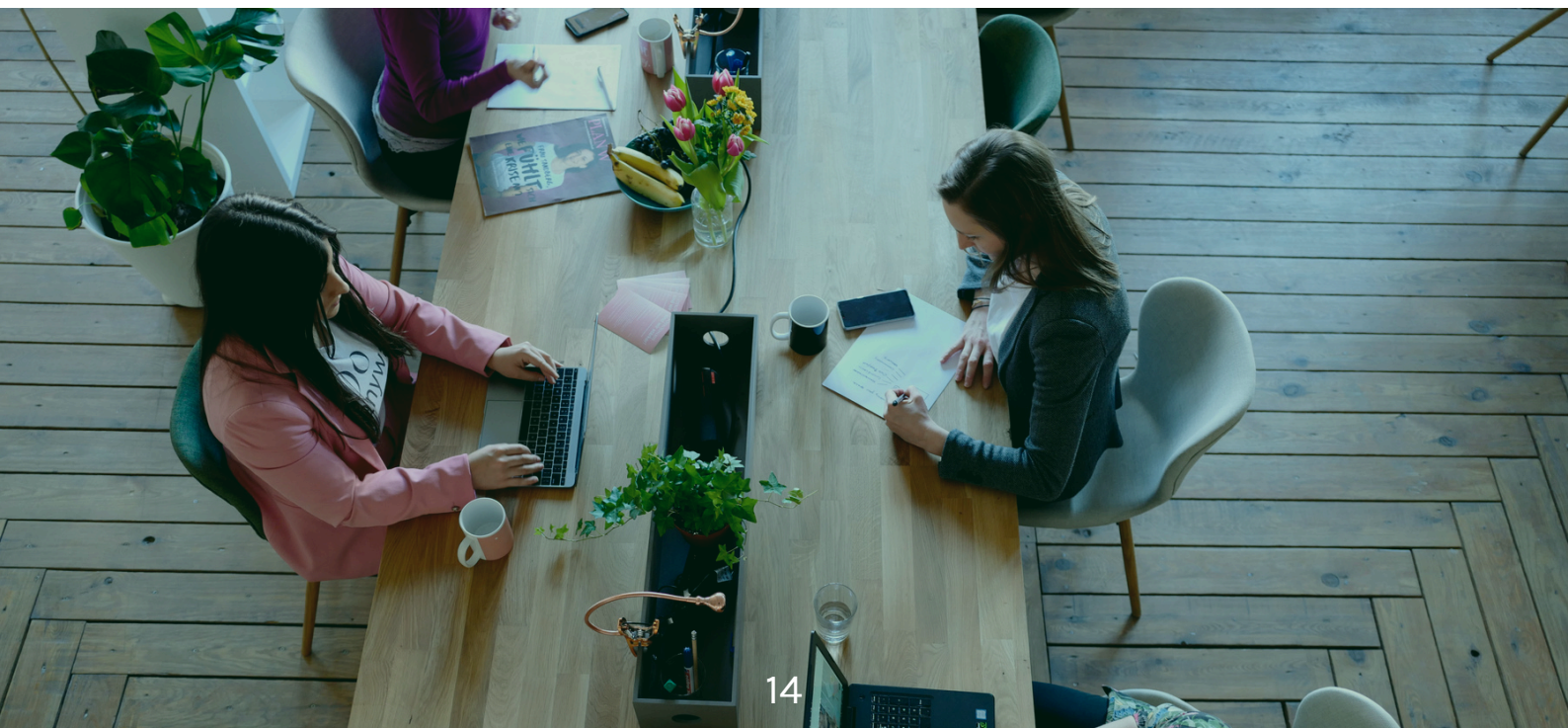
Norrköpings kommun är en stor arbetsgivare. Vi måste då också vara bra arbetsgivare. Basen för att öka vår attraktivitet som arbetsgivare är grundläggande frågor som lika lön för likartat arbete och att sänka normalarbetstiden, men också om en ökad flexibilitet i var arbetet utförs. Delvis distansarbete ska vara en rättighet för relevanta tjänster.

En lärdom vi bör ta med oss från privata företag är hur vi kan erbjuda karriärvägar inom kommunen. Detta kan inkludera möjlighet att prova på en ny arbetsplats inom kommunen genom interna utbyten.

Medarbetare som trivs stannar kvar. En kommuns attraktionskraft ligger enklare i att ha en god arbetsmiljö och villkor, snarare än att kunna locka med höga löner. Kommunen måste vara en arbetsgivare som ser sina medarbetare. Detta inkluderar allt från förebyggande arbete såsom att upptäcka om någon far illa i det privata, till bra friskvård.

Det handlar också om att ge medarbetarna utrymme att utföra arbetet de har kompetensen till. Slutligen handlar det om att ge medarbetarna utrymme att bygga relationer till kollegor och de som de arbetar för, där detta sistnämnda är särskilt viktigt i verksamheter såsom omsorgen.

Sjukskrivning över medel är ett tydligt tecken på att det finns problem på en arbetsplats. Att komma tillrätta med det kommer kräva fokus under flera år, och vi ser det som något som måste känneteckna kommande mandatperiod.



Företagande

Företagande är viktigt för hela samhället: Som utlopp för skaparkraft, för samhällets utveckling och som inkomst för den enskilde. Kommunens relation till företagen behöver bli bättre. Särskilt gäller det för mindre företag som inte redan har byggt upp nätverk med andra, där kommunen bör vara en naturlig kontaktskapare. Även i arbetet med översiktsplan kan idén om företagskluster med fördel tas med.

Företagande ska självklart vara hållbart ur alla dimensioner. Detsamma gäller också kommunens egna investeringar, som kräver en extra noggrannhet i såväl miljömässiga som etiska hänsyn. Kommunen har också en väldigt direkt roll i att stödja det lokala näringslivet genom upphandlingar.

Norrköping, som industristad och logistiskt nav, har stort behov av ökad lokal produktion av el från förnybara energikällor. Potentialen finns. Vi behöver skynda på arbetet med att få upp solceller på de kommunägda byggnaderna och uppmuntra näringslivet att gå i samma riktning. Därutöver bör vi främja anläggande av solcells- och vindkraftparker i planläggningsarbetet, men också ställa krav på etablering av solpaneler på fastigheter vid marktilldelning och etablering av nya verksamheter. Detta ska kompletteras med att utse platser lämpliga för olika storlekar av batteriparker och annan lagring som bidrar till balansering av kraftnätet.

Prioriteringar 2027

- Första-jobbet-satsning: Budgetmedel för samordning av sommarjobb, samt av flera aktörer som samverkar kring de som har det svårast på arbetsmarknaden
- Ett stort fokus på att komma till rätta med höga sjukskrivningstal





5. Ett tryggt liv

Omsorg

Omsorg för äldre och för barn och vuxna med behov av särskilt stöd, måste vara värdig. Standarden på korttids- och särskilt boende måste alltid vara den högsta möjliga. Vi vill också se att det finns flera sorters boenden tillgängliga för att bättre passa individens behov. Detta kan gälla servicebostäder eller andra former. Det är viktigt att personer på särskilt boende även fortsättningsvis har möjlighet till miljöombyte genom att ta sig iväg till enheter med daglig verksamhet.

Vi välkomnar privata utförare som säkerligen kan tillföra mångfald och kreativitet till omvårdnadssystemet och ge en bättre kvalitet totalt sett. Men formen för LOV (lagen om valfrihet) ger fri etableringsrätt och kan i förlängningen ge motsatt effekt, då stora aktörer konkurrerar ut små privata och även kommunala alternativ. Dessutom likställs ekonomiska förutsättningar för alla enheter, vilket tar bort differentiering mellan mer och mindre kostnadsdrivna enheter, vilket i praktiken omöjliggör verksamhet såsom verkstäder och snickerier. Upphandling (LOU) av befintliga vårdenheter gör det lättare för kommunen, som till syvende och sist har det slutgiltiga ansvaret för sina medborgare, att reglera till ett mer varierat utbud av omvårdnad.

Vi behöver social samvaro genom hela livet. Här spelar Träffpunkter en stor roll för våra äldre. Sådana behövs i många delar av kommunen. Pågående projekt inom ramen för projekt Limpan ser vi som exempel på ett mycket gott initiativ som bör säkras medel för under ytterligare 2 år framåt. Livskvalitet och tid att bygga relationer är viktiga i omsorgen, både för brukare och för personal. Civilsamhället kan här spela en stor roll för äldre och sjuka, och bör mer aktivt engageras i att motverka ensamhet. Patientföreningar underlättar också, och det är naturligt att kommunen erbjuder lokaler där olika sådana kan samlas under samma tak.

Vi är nyfikna på nya tekniska lösningar som tjänar en avlastande funktion. Detta handlar om både mer avancerad teknik, som lyfthjälp, och mer vardaglig teknik som idag finns men bör utökas i snabbare takt. Vi tror att digitaliseringen kan hjälpa till att skapa tryggare och mindre ensam tillvaro. Det får dock aldrig ses som en ren besparing av personlig omvårdnad

Lärdomarna från pandemiåren 2020-22 får inte glömmas bort. Former för samverkan mellan kommunen och andra aktörer inom omsorgen behöver utvecklas, bland annat som del av krisberedskap.

Social trygghet

Vi skapar tryggheten tillsammans. Det mest grundläggande i samhället är att vi möts på arbetsplatser och i föreningar, över åldersgränser såväl som med olika bakgrund. Idag finns det dock hinder. Det handlar alltför ofta om ekonomisk möjlighet, eller om var i kommunen någon bor. Här är vi övertygade om att en god samverkan med civilsamhället kommer skapa nya möjligheter för inkludering.

Vi har dock akuta frågor att ta hand om också. Vi behöver fler familjehemsplatser, och i det ta in goda lärdomar från konsulentstödda familjehem. Både familjehem och HVB, i egen regi och externa, behöver systematiskt följas upp vad gäller kvalitet och säkerhet. Vi kommer behöva ha mer i egen regi. Till det finns det flera skäl. I viss mån handlar det om ansträngd ekonomi, men framförallt behovet av kvalitetssäkring. Vi behöver ha rätt plats tillgänglig för rätt barn i rätt tid, och inte minst måste vi ha kapacitet att ha koll på att det är seriösa aktörer som står för de HVB-hem vi placerar barn på.

Kommunen har ett ansvar även för de av våra barn och unga som placeras inom Statens Institutionsstyrelse, SIS. Som parti ser vi att SIS behöver göras om i grunden, men i avvaktan på det behöver kommunen ta en långt mer aktiv roll i att följa upp att unga som placeras där inte far illa. Det finns en mängd rapporter om unga tjejer som utsätts för övergrepp av såväl andra ungdomar som personal inom SIS. Detta är förstås helt oacceptabelt!

Ett omhändertagande ska vara ett sista steg som helst aldrig skulle behöva ske. Socialtjänsten och andra relevanta aktörer, exempelvis inom sjukvården, måste därför få gott om utrymme för att förstärka arbetet med förtroendebyggande. Vid årsskiftet 2024/25 drog sig Norrköpings kommun ur samarbetet med Region Östergötland inom ramen för Spädbarnsenheten. Så snart det är möjligt vill vi återstarta det samarbetet med ett nytt avtal. För de nyblivna eller blivande föräldrarna är det viktigt att det finns en samlad kompetens på en enhet, att man inte behöver gå mellan olika.

Fram till att det finns ett nytt samarbete med regionen på plats är det av yttersta vikt att verksamheten Förstärkt föräldraskapsstöd ges goda och rätt förutsättningar. I vår budget avsätter vi ytterligare två miljoner utöver det socialnämnden redan har i sin internbudget, för just detta.

Förebyggande arbete

Förebyggande insatser är det enda sättet att på lång sikt minska missbruk och kriminalitet. Detta kräver att insatserna integreras i verksamheten på ett långsiktigt, målmedvetet sätt, inte i form av korta projekt. Förebyggande insatser kan inte helt förhindra psykisk ohälsa. Här krävs ökade resurser och tydligare samverkan mellan kommun och region.

I samverkan mellan olika kontor i kommunen, regionen, polisen, andra myndigheter och aktörer behövs tydlighet när det gäller ledning och styrning. Oklarhet i ansvar blir särskilt svårt när det handlar om barn. Vi ser då att det kan behövas en koordinerande roll i detta, för att minska risk att ansvar hamnar mellan stolar.

Behov av samverkan blir också extra tydligt när det gäller kombinationer av hemlöshet, psykisk ohälsa och beroendeproblematik. Även våld i nära relationer är en fråga där samverkan krävs mellan olika myndigheter. Kommunen behöver alltid leta efter nya sätt att förhindra att våldet sker. Detta inkluderar förebyggande arbete bland medarbetarna.

Prioriteringar 2027

- Förstärkningar görs på personalsidan mot bakgrund av ökat inflöde av anmälningar på barn- och ungdomssidan, skärpta lagkrav, arbetet mot våld i nära relationer (VINR) samt brottsförebyggande arbete i samverkan med skola, polis och fritid (SSPF).
- De långa väntetiderna för insatser på NP-center och BUSS-teamet utreds och analyseras för att därefter kunna sätta in de åtgärder som krävs, inklusive ekonomisk förstärkning



6. Samhällsutveckling

Samhällsbyggnad

Natur, park och trädgård har viktiga ekologiska värden för staden. Vegetationen tar upp koldioxid och producerar syre, renar luft och vatten, dämpar vindar, motverkar översvämning och kyler vid hetta. Den bidrar till den biologiska mångfalden vars utarmning är ett stort miljöhot. Träd har god förmåga att på egen hand vara lösningen till många av ovanstående problem, så därför vill vi se fler träd i stadsmiljön.

De befintliga grönytorna och vattenmiljöerna måste bevaras och fler planeras in i tätorterna. I detta arbete ingår också att byta ut hårdgjorda ytor mot genomsläppliga, och ha det som standard vid nybyggnationer. Vi behöver gröna stråk som binder ihop grönområden och leder till naturområden.

Staden bör inte spridas ut i omgivande rekreationsnatur och närodlingmarker. Glesa delar kan förtätas men innerstaden får inte bli tätare än nu, för livsmiljöns skull. Tätorterna utanför staden har plats för expansion av bebyggelse, särskilt längs järnvägen. Norrköpings kommun har i grunden en god plan för arbetet med att bevara grönområden.

Landsbygd är inte bara jordbruk. Det är framförallt en plats att bo och leva. Vi vill att det ska vara attraktivt att leva och verka utanför tätorterna. Detta är hänsyn vi särskilt måste ta vid såväl planering av kollektivtrafik som digital infrastruktur. En särskilt viktig utmaning är att vara snabbfotad med att bygga upp servicen utanför de största tätorterna - vi måste säkerställa att det inte finns onödiga hinder och prioritering av ändringar i detaljplan.



Trafik och cykel

Vid framtagandet av ny trafikstrategi 2022 upprioriterades gång och cykel i innerstaden. Under 2023 fattades beslut att föra in trafikstrategi i arbetet med ny översiktsplan, och i det förändrades också prioritering av cykel utanför innerstaden men låg fast för det området. Detta kräver då också investeringar i gång- och cykelvägar som vi håller fast vid när de styrande stryker dem. Även utanför innerstaden menar vi att principen att det som är inom cykelavstånd ska ha en säker cykelväg behöver hållas fast vid.

Vi ser att infrastrukturen för cykelvägar i Norrköping behöver knytas samman bättre, men också bli säkrare. Därför vill vi satsa på en investering i ett första cykelpaket som bygger ihop cykelnätet i staden. Det handlar om några gator där det saknas tydlig cykelled: Värmlandsgatan, Lidaleden, Olai kyrkogatan, Skarphagsgatan, Klingagatan, Sprängstegsgatan och Oskarsgatan. Utöver det handlar det också om cykelöverfarter för ökad säkerhet: Lidaleden, Odensgatan, Sandgatan till gamla Rådstugugatan samt vid Hageby- och Lidaledrondellerna. Ett ytterligare steg handlar om frågor om cykelbarriärer mot biltrafik på Ståthögavägen och Lidaleden. Slutligen en fråga om att koppla ihop cykelvägen mellan Västgötegatan och Gamla Rådstugugatan med en cykelgata för att göra stadskärnans cykelresande smidigare och säkrare.

Nästa steg i ett paket för bättre cykelvägar i Norrköping handlar om att bredda smala cykelvägar, särskild satsning runt skolor, samt i förlängningen fortsätta bygga ut nätet utifrån den kärna som uppstår när steg ett som beskrevs ovan är färdigt.

Prioriteringar 2027

- Uppdrag ges att mäta luftkvalitet vid skolor och förskolor, och därefter vidta eventuella åtgärder
- Beslutad strategi kring gång och cykel måste slutföras, och relevanta investeringar göras
- Hyresbostäder får i uppdrag att bygga ut infrastruktur för laddning
- Det huvudsakliga cykelnätet i staden knyts samman samt cykelöverfarter och cykelbarriärer bygg för ökad säkerhet



7. Justering av ramar med kommentarer

Norrköping Airport:

Hela finansieringen på 31,5 miljoner överförs till eget kapital, varav 16 miljoner används till drift och resterande summa avsätts till avveckling av bolaget och ej synliggörs i budgeten. Därför har vi mer finansiering än Kvartetten.

Justering av nämndernas budgetramar

Nämnd	Procentuell besparing per år					Besparing per år (mkr)				Summa
	2027	2028	2029	2030		2027	2028	2029	2030	
Vård- och omsorgsnämnden	0,00%	0,00%	0,00%	0,00%		0	0	0	0	0
Kompetensförsörjningsnämnden	-0,5%	-0,5%	-0,5%	0,00%		-3,2	-3,3	-3,3	0	-9,8
Utbildningsnämnden	0,00%	0,00%	0,00%	0,00%		0	0	0	0	0
Socialnämnden	0,00%	0,00%	0,00%	0,00%		0	0	0	0	0
Kommunstyrelsen	-1,0%	-0,5%	-0,5%	0,00%		-5,5	-2,8	-2,9	0	-11,2
Kultur- och fritidsnämnden	0,00%	0,00%	0,00%	0,00%		0	0	0	0	0
Samhällsplaneringsnämnden	-1,0%	-0,5%	-0,5%	0,00%		-9,9	-5,3	-5,6	0	-20,8
Byggnads- och tekniska nämnden	-0,5%	-0,5%	-0,5%	0,00%		-0,3	-0,3	-0,3	0	-0,8
Valnämnden	0,00%	0,00%	0,00%	0,00%		0	0	0	0	0
Överförmyndarnämnden	-0,5%	-0,5%	-0,5%	0,00%		-0,1	-0,1	-0,1	0	-0,4
Kommunfullmäktige	-0,5%	-0,5%	-0,5%	0,00%		-0,1	-0,1	-0,1	0	-0,3
Revision	-0,5%	-0,5%	-0,5%	0,00%		0	0	0	0	-0,1
Total						-116,3	-87,3	-145,7	-172	-521,3
Total						-19,1	-11,9	-12,3	0	-43,3

7. Justering av ramar med kommentarer

Budget 2027

Miljöpartiet har
en större budget

Kvartetten har en
större budget

Nämndbudgetars skillnader (tkr)

miljöpartiet de gröna 
NORRKÖPING

“Kvartetten”



Vård- och omsorgsnämnden	2 045 267	2 045 267
Kompetensförsörjningsnämnden	660 778	659 778
Utbildningsnämnden	4 555 652	4 544 652
Socialnämnden	2 037 616	2 037 616
Kommunstyrelsen	567 447	565 447
Kultur- och fritidsnämnden	515 034	509 567
Samhällsplaneringsnämnden	1 054 005	1 057 458
Byggnads- och miljöskyddsnämnden	55 052	55 052
Valnämnden	1 162	1 162
Överförmyndarnämnden	26 417	26 417
Kommunfullmäktige	18 185	18 185
Revision	6 274	6 274
Totalt:	11 542 889	11 526 874

För driftbudget som helhet se Bilaga 1 (sida 24)

8. Investeringsbudget

Vi godtar Kvartettens förslag på investeringsbudget med följande tillägg:

1. 50 miljoner anslås över perioden 2026-2032 för att utveckla cykelnätet enligt nedan.

Tydlig cykelled på:

- Värmlandsgatan
- Lidaleden
- Olai kyrkogatan
- Skarphagsgatan
- Klingagatan
- Sprängstegsgatan
- Oskarsgatan.

Cykelöverfarter:

- Lidaleden, Odensgatan,
- Sandgatan-Gamla Rådstugugatan
- Hageby- och Lidaledrondellerna.

Cykelbarriärer mot biltrafik:

- Ståthögavägen och Lidaleden

Cykelgata mellan Västgötegatan och Gamla Rådstugugatan

2. Återöppnande av resterande del av Ljura bäck, totalt 80 miljoner 2027-2037

3. Naturinvestering, rewilding-projekt: Totalt 10 miljoner 2027-2031

4. Investering Gröna skolgårdar: Totalt 2,5 miljoner 2027-2031



Driftbudget (mnkr)				
Aktuell balans BU 2027-2030				
	2027	2028	2029	2030
Intäkter				
<u>Skatteintäkter</u>	8 868	9 253	9 640	10 050
<u>Kommunalekonomisk utjämning</u>	2 619	2 687	2 700	2 708
Totalt intäkter	11 486	11 940	12 340	12 758
Kostnader				
<u>Finansnetto</u>	-137	-156	-173	-191
varav finansiell kostnad Ostlänken	0	0	0	0
<u>Nämnder</u>	-10 280	-10 401	-10 409	-10 482
<u>Kapitalkostnader!A1</u>	-810	-873	-960	-1 021
<u>'Budget pensioner'!A1</u>	-205	-209	-214	-218
<u>'Central lönepott BU'!A1</u>	-167	-383	-608	-841
<u>'Extrapott löner BU'!A1</u>	0	0	0	0
Extrasatsning löner	0			
Extrasatsning löner omsorgspersonal	0			
Nedläggning Norrköping Airport AB	16	31	31	31
Totalt kostnader	-11 583	-11 992	-12 333	-12 722
Resultat exklusive exploateringar	-96,9	-51,9	6,4	36,4
Resultat inklusive exploateringar	73,4	168,0	152,5	215,1
Alternativ resultatnivå				
Resultat exklusive exploateringar och tillfälliga poster	39,1	44,1	61,4	51,4
Varav tillfälliga poster:				
Tillfälliga tillskott socialnämnden	125	90	55	15
Trygghetspaketet	6	6	0	0
Ekonomiskt bistånd, volymökning	5	0	0	0
Justerat eget kapital som andel av skatter och bidrag, exklusive exploateringsresultat				
	2027	2028	2029	2030
Andel av skatter och bidrag, %	89,6%	86,6%	84,6%	83,0%
"Fallhöjd", mnkr	4 549	4 374	4 273	4 206
Justerat eget kapital som andel av skatter och bidrag, inklusive exploateringsresultat				
	2027	2028	2029	2030
Prognos exploateringsresultat	170,3	219,9	146,1	178,8
Andel av skatter och bidrag, %	92,5%	91,3%	90,3%	89,9%
"Fallhöjd", mnkr	4 884	4 929	4 975	5 086

Översikt alla nämnder

Gul rad indikerar en ekonomisk satsning endast från Miljöpartiet

Nämnd	2027	2028	2029	2030
Vård- och omsorgsnämnden	2 045 267	2 102 692	2 165 819	2 225 517
Kompetensförsörjningsnämnden	660 778	667 264	675 583	687 539
Utbildningsnämnden	4 555 652	4 629 353	4 685 333	4 708 915
Socialnämnden	2 037 616	2 022 470	2 004 552	1 984 767
Kommunstyrelsen	567 447	574 731	582 691	616 782
Kultur- och fritidsnämnden	515 034	550 805	573 872	582 621
Samhällsplaneringsnämnden	1 054 005	1 117 702	1 127 390	1 187 061
Byggnads- och miljöskyddsnämnden	55 052	55 304	55 197	55 621
Valnämnden	1 162	1 423	6 693	7 493
Överförmyndarnämnden	26 417	26 607	26 729	26 989
Kommunfullmäktige	18 185	17 747	18 017	18 382
Revision	6 274	5 780	5 891	6 034
Budget nämnder 2027-2030	11 542 889	11 771 878	11 927 766	12 107 720
Tillkommer				
Central lönepott, inkl. jämställda löner (ofördelad)	0	0	0	0
Avgår:				
Avskrivningar	-810 000	-873 100	-960 300	-1 020 900
Internränta	-452 500	-497 600	-558 900	-604 500
Perrönömd:				
Nämnder exkl. kapitalkostnader och internränta	10 280 389	10 401 178	10 408 566	10 482 320

Vård- och omsorgsnämnden	Ackumulerade värden (bas budget 2026)				Belopp per år			
	2027	2028	2029	2030	2027	2028	2029	2030
Budget 2026	1 971 709	1 971 709	1 971 709	1 971 709	1 971 709	2 045 267	2 102 692	2 165 819
Prisökningar	9 008	20 933	31 360	42 058	9 008	11 925	10 427	10 698
Tillskott enligt fördelningsmodell äldreomsorg	52 800	98 300	151 000	200 000	52 800	45 500	52 700	49 000
Löneöversyn 2026, tre månader	13 074	13 074	13 074	13 074	13 074	0	0	0
Justering IT-kostnader	4 337	4 337	4 337	4 337	4 337	0	0	0
Justering PO-pålägg	-1 464	-1 464	-1 464	-1 464	-1 464	0	0	0
Justering hyra	-4 197	-4 197	-4 197	-4 197	-4 197	0	0	0
Justering ram 0%	0	0	0	0	0	0	0	0
Ny post		0	0	0				
Ny post		0	0	0				
Förändring	73 558	130 983	194 110	253 808	73 558	57 425	63 127	59 698
Budget 2027-2030	2 045 267	2 102 692	2 165 819	2 225 517	2 045 267	2 102 692	2 165 819	2 225 517

Kompetensförsörjningsnämnden	Ackumulerade värden (bas budget 2026)				Belopp per år			
	2027	2028	2029	2030	2027	2028	2029	2030
Budget 2026	634 072	634 072	634 072	634 072	634 072	660 778	667 264	675 583
Prisökningar	2 881	6 456	9 720	13 078	2 881	3 575	3 264	3 358
Aktivitetskravsreformen	15 000	15 000	15 000	15 000	15 000	0	0	0
Ekonomiskt bistånd, riksnorm/inflation	7 500	17 715	25 107	32 705	7 500	10 215	7 392	7 598
Aktivitetskravsreformen, volymer	6 600	6 600	6 600	6 600	6 600	0	0	0
Löneöversyn 2026, tre månader	2 103	2 103	2 103	2 103	2 103	0	0	0
Justering IT-kostnader	1 056	1 056	1 056	1 056	1 056	0	0	0
Justering hyra	86	86	86	86	86	0	0	0
Justering PO-pålägg	-350	-350	-350	-350	-350	0	0	0
Flytt portalen till KS Community Corner	-1 000	-1 000	-1 000	-1 000	-1 000	0	0	0
Ekonomiskt bistånd, volymökning	-5 000	-10 000	-10 000	-10 000	-5 000	-5 000	0	0
Justering av ram, -0,5% per år	-3 170	-6 474	-9 811	-9 811	-3 170	-3 304	-3 336	0
Första jobbet	1 000	2 000	3 000	4 000	1 000	1 000	1 000	1 000
Ny post		0	0	0				
Förändring	26 706	33 192	41 511	53 467	26 706	6 486	8 320	11 956
Budget 2027-2030	660 778	667 264	675 583	687 539	660 778	667 264	675 583	687 539

Utbildningsnämnden	Ackumulerade värden (bas budget 2026)				Belopp per år			
	2027	2028	2029	2030	2027	2028	2029	2030
Budget 2026	4 493 729	4 493 729	4 493 729	4 493 729	4 493 729	4 555 652	4 629 353	4 685 333
Prisökningar	39 600	90 001	135 181	181 563	39 600	50 401	45 180	46 382
Löneöversyn 2026, tre månader	23 836	23 836	23 836	23 836	23 836	0	0	0
Anpassad grund- och gymnasieskola	19 200	19 200	19 200	19 200	19 200	0	0	0
Tid för undervisningsuppdrag	17 500	35 000	35 000	35 000	17 500	17 500	0	0
Lokalkostnader	9 500	57 700	105 400	114 800	9 500	48 200	47 700	9 400
Anpassad förskola	7 000	7 000	7 000	7 000	7 000	0	0	0
Justering IT-kostnader	5 929	5 929	5 929	5 929	5 929	0	0	0
Justering av hyra	4 842	4 842	4 842	4 842	4 842	0	0	0
Justering PO-pålägg	1 316	1 316	1 316	1 316	1 316	0	0	0
Omfördelning till KFN skolbio Cinema	-500	-500	-500	-500	-500	0	0	0
Lagändring skolbibliotek	-5 000	-5 000	-5 000	-5 000	-5 000	0	0	0
Volymförändring fritidshem	-8 400	-12 500	-20 700	-30 300	-8 400	-4 100	-8 200	-9 600
Volymförändring gymnasieskola	-12 600	-21 200	-26 400	-31 600	-12 600	-8 600	-5 200	-5 200
Volymförändring grundskola	-16 800	-29 900	-53 200	-78 400	-16 800	-13 100	-23 300	-25 200
Volymförändring förskola	-34 500	-62 100	-73 300	-76 500	-34 500	-27 600	-11 200	-3 200
Justering ram	0	0	0	0	0	0	0	0
Förskoleläftet	11 000	22 000	33 000	44 000	11 000	11 000	11 000	11 000
Ny post	0	0	0	0	0	0	0	0
Förändring	61 923	135 624	191 604	215 186	61 923	73 701	55 980	23 582
Budget 2027-2030	4 555 652	4 629 353	4 685 333	4 708 915	4 555 652	4 629 353	4 685 333	4 708 915

Socialnämnden	Ackumulerade värden (bas budget 2026)				Belopp per år			
	2027	2028	2029	2030	2027	2028	2029	2030
Budget 2026	1 970 278	1 970 278	1 970 278	1 970 278	1 970 278	2 037 616	2 022 470	2 004 552
Prisökningar	17 334	39 088	58 770	78 985	17 334	21 754	19 682	20 215
Tillfälligt tillskott	30 000	20 000	10 000	0	30 000	-10 000	-10 000	-10 000
Löneöversyn 2026, tre månader	10 161	10 161	10 161	10 161	10 161	0	0	0
Ökat behov personlig assistans	6 000	6 000	6 000	6 000	6 000	0	0	0
Justering IT-kostnader	3 477	3 477	3 477	3 477	3 477	0	0	0
Familjehemskostnader	3 000	3 000	3 000	3 000	3 000	0	0	0
Justering av hyra	-175	-175	-175	-175	-175	0	0	0
Resursfördelning SOL under 65 år	-1 200	-3 100	-5 700	-5 700	-1 200	-1 900	-2 600	0
Justering PO-pålägg	-1 259	-1 259	-1 259	-1 259	-1 259	0	0	0
Ökade behov av insatser enligt LSS	0	-10 000	-20 000	-30 000	0	-10 000	-10 000	-10 000
Tillfälligt tillskott för ökade behov av insatser enligt SoL	0	-15 000	-30 000	-50 000	0	-15 000	-15 000	-20 000
Justering ram	0	0	0	0	0	0	0	0
Ny post	0	0	0	0	0	0	0	0
Ny post	0	0	0	0	0	0	0	0
Förändring	67 338	52 192	34 274	14 489	67 338	-15 146	-17 918	-19 785
Budget 2027-2030	2 037 616	2 022 470	2 004 552	1 984 767	2 037 616	2 022 470	2 004 552	1 984 767



Gul rad indikerar en ekonomisk satsning endast från Miljöpartiet

Kommunstyrelsen	Ackumulerade värden (bas budget 2026)				Belopp per år			
	2027	2028	2029	2030	2027	2028	2029	2030
Budget 2026	548 991	548 991	548 991	548 991	548 991	567 447	574 731	582 691
Prisökningar	5 744	12 565	18 924	25 440	5 744	6 821	6 359	6 516
Trygghetspaket 2	20 000	20 000	20 000	20 000	20 000	0	0	0
Hamnen	10 300	13 600	13 600	38 500	10 300	3 300	0	24 900
Civill beredskap	10 000	10 000	10 000	10 000	10 000	0	0	0
Omfördelning och politisk satsning Community Corner	4 000	4 000	4 000	4 000	4 000	0	0	0
RTÖG, medlemsbidrag	3 804	3 804	3 804	3 804	3 804	0	0	0
Licenser, avtal Kommunikation	2 000	2 000	2 000	2 000	2 000	0	0	0
Ökning av verksamhetsbidrag till Norrköping Rådhus AB	1 400	1 400	1 400	1 400	1 400	0	0	0
Justering IT-kostnader	1 253	1 253	1 253	1 253	1 253	0	0	0
Attraktivitet Inre Hamnen	1 000	1 000	1 000	1 000	1 000	0	0	0
Lagändring trygghet och säkerhet	1 000	1 000	1 000	1 000	1 000	0	0	0
Löneöversyn 2026, tre månader	775	775	775	775	775	0	0	0
Flytt av tjänst från Upplev Norrköping	800	800	800	800	800	0	0	0
Administration E-handel	700	700	700	700	700	0	0	0
Stadsarkiv, flyttkostnader	700	700	3 300	0	700	0	2 600	-3 300
Justering av hyra	418	418	418	418	418	0	0	0
Stadsarkiv, kapitalkostnader	0	0	250	250	0	0	250	0
Stadsarkiv, hyra i samband med flytt	0	0	2 475	0	0	0	2 475	-2 475
Stadsarkiv, ökad lokalhyra	0	0	5 150	5 150	0	0	5 150	0
Licenser och supportavtal	0	0	0	8 500	0	0	0	8 500
Ny serverhall	0	0	0	-50	0	0	0	-50
Trygghetspaket	0	0	-6 000	-6 000	0	0	-6 000	0
Justering PO-pålägg	-148	-148	-148	-148	-148	0	0	0
Kompetensutveckling, ersättning för borttagen markering	-1 500	-1 500	-1 500	-1 500	-1 500	0	0	0
Rådhuset, flyttkostnader	-1 600	-1 600	-1 600	-1 600	-1 600	0	0	0
Differensierat PO-pålägg	-4 000	-4 000	-4 000	-4 000	-4 000	0	0	0
Personalaktivitet, ersättning för borttagen markering	-4 000	-4 000	-4 000	-4 000	-4 000	0	0	0
Evakueringar och utrangeringar	-30 700	-30 700	-30 700	-30 700	-30 700	0	0	0
Justering av ram, -1,0% år 2027 och -0,5% åren 2028-2029	-5 490	-8 327	-11 201	-11 201	-5 490	-2 837	-2 874	0
Klimatfond	2 000	2 000	2 000	2 000	2 000	0	0	0
Ny post	0	0	0	0	0	0	0	0
Förändring	18 456	25 740	33 700	67 791	18 456	7 284	7 960	34 091
Budget 2027-2030	567 447	574 731	582 691	616 782	567 447	574 731	582 691	616 782

Kultur- och fritidsnämnden	Ackumulerade värden (bas budget 2026)				Belopp per år			
	2027	2028	2029	2030	2027	2028	2029	2030
Budget 2026	493 496	493 496	493 496	493 496	493 496	515 034	550 805	573 872
Prisökningar	6 866	15 663	23 446	31 403	6 866	8 797	7 783	7 957
Lokaler, nybyggnation och ombyggnation	3 864	25 338	36 822	37 614	3 864	21 474	11 484	792
Volymökning föreningsbidrag	2 000	2 000	2 000	2 000	2 000	0	0	0
Löneöversyn 2026, tre månader	1 090	1 090	1 090	1 090	1 090	0	0	0
Förstärkning Norrköpings filmfond	1 000	2 000	2 000	2 000	1 000	1 000	0	0
Flytt av tjänst från Upplev Norrköping	900	900	900	900	900	0	0	0
Kulturcentrum Öst	820	820	820	820	820	0	0	0
Konst- och föremålsmagasin, packning, flytt och inställning	700	2 200	3 000	0	700	1 500	800	-3 000
Evenemang ökad volym	700	700	700	700	700	0	0	0
Justering IT-kostnader	689	689	689	689	689	0	0	0
Konstmuseum, vård och underhåll	500	500	500	500	500	0	0	0
Satsning Cnema	500	500	500	500	500	0	0	0
Omfördelning från UN skolbio Cnema	500	500	500	500	500	0	0	0
Justering av hyra	488	488	488	488	488	0	0	0
Barnkultursatsning	0	0	0	0	0	0	0	0
Cnema, skolbioverksamhet	0	0	0	0	0	0	0	0
Thapperska, avtal väktare	0	0	0	0	0	0	0	0
Löfstad slott, evakuering	0	0	0	0	0	0	0	0
Hällristningar	0	0	0	0	0	0	0	0
Kapitalkostnader investeringar	100	100	100	100	100	0	0	0
Justering PO-pålägg	-179	-179	-179	-179	-179	0	0	0
Kulturbidrag	-500	-500	-500	-500	-500	0	0	0
Omfördelning till KS Community Corner	-1 500	-1 500	-1 500	-1 500	-1 500	0	0	0
Justering av ram, 0% åren 2027-2029	0	0	0	0	0	0	0	0
Föreningsbidrag demokratisatsning	1 000	2 000	3 000	4 000	1 000	1 000	1 000	1 000
Kulturloftet	2 000	4 000	6 000	8 000	2 000	2 000	2 000	2 000
Förändring	21 538	57 309	80 376	89 125	21 538	35 771	23 067	8 749
Budget 2027-2030	515 034	550 805	573 872	582 621	515 034	550 805	573 872	582 621

Samhällsplaneringsnämnden	Ackumulerade värden (bas budget 2026)				Belopp per år			
	2027	2028	2029	2030	2027	2028	2029	2030
Budget 2026	990 583	990 583	990 583	990 583	990 583	1 054 005	1 117 702	1 127 390
Prisökningar	9 461	24 177	35 790	47 636	9 461	14 716	11 613	11 846
Kapitalkostnader för anläggningsstillgångar till följd av exploateringar	10 800	20 000	23 500	30 500	10 800	9 200	3 500	7 000
Tillfälliga lösningar i pågående investeringsprojekt	10 029	17 284	9 775	233	10 029	7 255	-7 509	-9 542
Ostlänken och stadsutveckling i Butängen	13 225	4 125	-22 135	-25 385	13 225	-9 100	-26 260	-3 250
Kapitalkostnader investeringar	9 600	37 700	57 000	83 000	9 600	28 100	19 300	26 000
Detaljplaner	4 000	4 000	4 000	4 000	4 000	0	0	0
Förstärkning	3 000	3 000	3 000	3 000	3 000	0	0	0
Bibehållen kvalitetsnivå i entreprenadkontrakt	0	0	0	0	0	0	0	0
Åtgärder tillfälliga event	0	0	0	0	0	0	0	0
Friluftsanläggningar	0	0	0	0	0	0	0	0
Justering IT-kostnader	2 989	2 989	2 989	2 989	2 989	0	0	0
Driftkostnader enligt investeringsplan	2 365	4 461	6 943	9 460	2 365	2 096	2 482	2 517
Ökat antal färdtjänstresenärer på grund av demografisk utveckling	2 000	3 700	5 000	6 000	2 000	1 700	1 300	1 000
Löneöversyn 2026, tre månader	1 543	1 543	1 543	1 543	1 543	0	0	0
Kostnadsökningar markreserven	1 000	2 000	3 000	3 000	1 000	1 000	1 000	0
Tillkommande allmän platsmark	1 000	2 000	3 000	4 000	1 000	1 000	1 000	1 000
Ökade leasingkostnader spårvagnar	1 000	1 000	1 000	13 000	1 000	0	0	12 000
Trafiksamordning stora projekt	500	500	500	500	500	0	0	0
Justering av hyra	273	273	273	273	273	0	0	0
Skolskjuts, ökade kostnader för taxi	200	1 200	1 200	1 200	200	1 000	0	0
Bibehållen kvalitetsnivå i entreprenadkontrakt	0	6 000	11 000	26 000	0	6 000	5 000	15 000
Övertagande av vägföreningar	0	3 000	4 200	3 900	0	3 000	1 200	-300
Busskort Evakuering Norrköpings Montessoriskola	0	-300	-600	-600	0	-300	-300	0
Ersätta DIKA/Noka	0	3 000	5 000	0	0	3 000	2 000	-5 000
Justering PO-pålägg	-257	-257	-257	-257	-257	0	0	0
Skolskjuts, busskort	-400	-600	-1 150	-1 250	-400	-200	-550	-100
Utredningsmedel för ras och skred	-500	-1 500	-1 500	-1 500	-500	-1 000	0	0
Justering av ram, -0,5% åren 2027-2029	-9 906	-15 176	-20 764	-20 764	-9 906	-5 270	-5 589	0
Stödfunktion miljösamordning	1 000	2 000	3 000	4 000	1 000	1 000	1 000	1 000
Naturförändring, medel för medfinansiering	500	1 000	1 500	2 000	500	500	500	500
Förändring	63 422	127 119	136 807	196 478	63 422	63 697	9 687	59 671
Budget 2027-2030	1 054 005	1 117 702	1 127 390	1 187 061	1 054 005	1 117 702	1 127 390	1 187 061

Byggnads- och miljöskyddsnämnden	Ackumulerade värden (bas budget 2026)				Belopp per år			
	2027	2028	2029	2030	2027	2028	2029	2030
Budget 2026	51 819	51 819	51 819	51 819	51 819	55 052	55 304	55 197
Prisökningar	339	866	1 282	1 706	339	527	416	424
Nytt ärendesystem till kommunala lantmäteriet	1 500	750	750	750	1 500	-750	0	0
Näringslivsarbetet och NKI	0	0	0	0	0	0	0	0
Ökat antal klagomål	0	0	0	0	0	0	0	0
Lokal operativ samverkan	1 200	1 200	1 200	1 200	1 200	0	0	0
Justering IT-kostnader	248	248	248	248	248	0	0	0
Löneöversyn 2026, tre månader	232	232	232	232	232	0	0	0
Ärendesystem Bygg och miljö	0	750	500	500	0	750	-250	0
Justering av hyra	10	10	10	10	10	0	0	0
Justering PO-pålägg	-37	-37	-37	-37	-37	0	0	0
Justering av ram, -0,5% åren 2027-2029	-259	-534	-807	-807	-259	-275	-273	0
Förändring	3 233	3 485	3 378	3 802	3 233	252	-107	424
Budget 2027-2030	55 052	55 304	55 197	55 621	55 052	55 304	55 197	55 621



Per nämnd:

Valnämnden	Ackumulerade värden (bas budget 2026)				Belopp per år			
	2027	2028	2029	2030	2027	2028	2029	2030
Budget 2026	6 312	6 312	6 312	6 312	6 312	1 162	1 423	6 693
Pris- och löneökningar	32	66	101	136	32	34	35	35
Justering IT-kostnader	1	1	1	1	1	0	0	0
Åskande inför valår	-546	-319	-319	-319	-546	227	0	0
Val till riksdag, regions- och kommunfullmäktige	-4 637	-4 637	-4 637	1 363	-4 637	0	0	6 000
Val till Europaparlamentet	0	0	5 235	0	0	0	5 235	-5 235
Förändring	-5 150	-4 889	381	1 181	-5 150	261	5 270	800
Budget 2027-2030	1 162	1 423	6 693	7 493	1 162	1 423	6 693	7 493

Överförmyndarnämnden	Ackumulerade värden (bas budget 2026)				Belopp per år			
	2027	2028	2029	2030	2027	2028	2029	2030
Budget 2026	26 222	26 222	26 222	26 222	26 222	26 417	26 607	26 729
Prisökningar	207	529	784	1 044	207	322	255	260
Löneöversyn 2026, tre månader	91	91	91	91	91	0	0	0
Justering IT-kostnader	45	45	45	45	45	0	0	0
Justering PO-pålägg	-17	-17	-17	-17	-17	0	0	0
Justering av ram, -0,5% åren 2027-2029	-131	-263	-396	-396	-131	-132	-133	0
Förändring	195	385	507	767	195	190	122	260
Budget 2026-2029	26 417	26 607	26 729	26 989	26 417	26 607	26 729	26 989

Kommunfullmäktige	Ackumulerade värden (bas budget 2026)				Belopp per år			
	2027	2028	2029	2030	2027	2028	2029	2030
Budget 2026	17 148	17 148	17 148	17 148	17 148	18 185	17 747	18 017
Prisökningar	292	745	1 103	1 468	292	453	358	365
Förtroendemannutbildning i samband med ny mandatperiod	800	0	0	0	800	-800	0	0
Justering IT-kostnader	31	31	31	31	31	0	0	0
Justering av ram, -0,5% åren 2027-2029	-86	-177	-265	-265	-86	-91	-89	0
Förändring	1 037	599	869	1 234	1 037	-438	269	365
Budget 2026-2029	18 185	17 747	18 017	18 382	18 185	17 747	18 017	18 382

Revision	Ackumulerade värden (bas budget 2026)				Belopp per år			
	2027	2028	2029	2030	2027	2028	2029	2030
Budget 2026	5 629	5 629	5 629	5 629	5 629	6 274	5 780	5 891
Pris- och löneökningar	122	270	409	552	122	148	139	143
Dubbla revisionsgrupper	330	0	0	0	330	-330	0	0
Fördjupad granskning om kommunen säkerställt den digitala miljön mot intrång och andra hot	280	0	0	0	280	-280	0	0
Ramhöjning		0	0	0				
Justering PO-pålägg	-4	-4	-4	-4	-4	0	0	0
Justering IT-kostnader	-55	-55	-55	-55	-55	0	0	0
Justering av ram, -0,5% åren 2027-2029	-28	-60	-88	-88	-28	-31	-29	0
Förändring	645	151	262	405	645	-493	110	143
Budget 2027-2030	6 274	5 780	5 891	6 034	6 274	5 780	5 891	6 034

Förslag till beslut

Kommunfullmäktige beslutar följande:

1.1 bifall liggande förslag,

1.2 det av Miljöpartiet upprättade förslaget till driftbudget och investeringsbudget för år 2027 samt resultatplan och investeringsplan för åren 2028–2030,

1.3 de av Miljöpartiet föreslagna budgetramarna för år 2027 för respektive nämnd samt plan för respektive nämnd för åren 2028–2030,

1.4 Norrköping Rådhus AB förväntas senast i bokslut 2027 lämna utdelning till Norrköpings kommun med ett belopp om högst 23 500 000 kr plus 16 000 000 sammanhängande med nedläggning av Norrköping Ariport AB,

1.5 Kommunfullmäktige uppdrar till kommunstyrelsen att utreda åtgärder för högre effektivitet och/eller kvalitet i administration och stödverksamheter i hela koncernen. Uppdraget påbörjas under 2026 och återredovisas i samband med budgetprocessen inför 2028.

Besluts punkt 2 till och med 5: bifall liggande förslag

mp.se/norrkoping